

# **Commissie Benchmarking Vlaanderen**

## **Jaarverslag 2007**

**Goedgekeurd door de Commissie Benchmarking op 02 12 2008**

# Inhoudstafel

<b>VOORWOORD .....</b>	<b>3</b>
<b>SAMENVATTING.....</b>	<b>4</b>
<b>JAARVERSLAG 2007.....</b>	<b>7</b>
<b>1 HET BENCHMARKINGCONVENANT.....</b>	<b>7</b>
1.1 PROCEDURE EN STRUCTUUR.....	7
1.2 RESULTAATSVERPLICHTINGEN VAN DE ONDERNEMINGEN .....	7
1.3 RESULTAATSVERPLICHTINGEN VAN HET VLAAMSE GEWEST .....	8
<b>2 HET JAARVERSLAG.....</b>	<b>9</b>
<b>3 DE GRAFIEKEN ENERGIEVERBRUIKEN/ENERGIEPLAN/MONITORING.....</b>	<b>10</b>
3.1 INLEIDING .....	10
3.2 HET ENERGIEVERBRUIK .....	12
3.2.1 <i>Alle bedrijven.....</i>	<i>12</i>
3.2.2 <i>Chemie .....</i>	<i>16</i>
3.2.3 <i>Raffinaderijen en Staal.....</i>	<i>17</i>
3.2.4 <i>Papier.....</i>	<i>18</i>
3.2.5 <i>Voeding .....</i>	<i>19</i>
3.2.6 <i>Metaal .....</i>	<i>20</i>
3.2.7 <i>Textiel.....</i>	<i>21</i>
3.2.8 <i>Keramische sector.....</i>	<i>22</i>
3.2.9 <i>Hout (spaanplaatbedrijven).....</i>	<i>23</i>
3.2.10 <i>Glas, zandgroeven, diversen.....</i>	<i>24</i>
3.3 DE CO <sub>2</sub> -EMISSIE .....	25
<b>4 OPVOLGING UITVOERING BENCHMARKINGCONVENANT DOOR DE COMMISSIE BENCHMARKING.....</b>	<b>29</b>
<b>5 INSPANNINGEN VAN DE OVERHEID .....</b>	<b>30</b>
5.1 ARTIKEL 12 - LID 1.....	30
5.2 ARTIKEL 12 - LID 2.....	31
5.3 ARTIKEL 12 - LID 4.....	32
5.4 ARTIKEL 12 - LID 5.....	32
5.5 ARTIKEL 12 - LID 6.....	33
<b>6 BIJLAGEN .....</b>	<b>34</b>
BIJLAGE 1 : SAMENSTELLING COMMISSIE BENCHMARKING 2007 .....	34
BIJLAGE 2 : LIJST TOEGETREDEN ONDERNEMINGEN .....	35

# VOORWOORD

Eind 2002 keurde het Vlaamse Gewest een energiebeleidsovereenkomst goed voor de industrie: het benchmarkingconvenant. Doel is de energie-efficiëntie van de bedrijven te verbeteren zonder nadelige impact op de concurrentiepositie. Samen met de verbetering van de energie-efficiëntie wordt ook gerapporteerd over het verlagen van de CO<sub>2</sub>-uitstoot.

De Commissie Benchmarking - bestaande uit vertegenwoordigers van alle deelnemende partijen - begeleidt de uitvoering van het convenant.

Parallel daarmee werd het Verificatiebureau Benchmarking Vlaanderen opgezet dat een belangrijke rol speelt bij de controle van de uitvoering van het convenant.

De aan het benchmarkingconvenant deelnemende bedrijven zijn goed voor meer dan 80% van het totale Vlaamse industriële eindgebruik aan energie.

In overeenstemming met artikel 8 deel 3 moet de commissie elk jaar uiterlijk op 1 juli verslag uitbrengen over de voortgang van het convenant bij de partijen. Op dat moment is echter het volledig overzicht van de vooruitgang over het voorbije jaar niet beschikbaar zodat tot en met het jaarverslag over het werkingsjaar 2005 telkens gewerkt werd op basis van de voorlopige cijfers. Het jaarverslag werd dan in het najaar geactualiseerd. De Commissie Benchmarking heeft daarom gevraagd aan de bevoegde ministers om het jaarverslag pas in het najaar op te moeten maken. De commissie wenst deze werkwijze ook in de toekomst verder toe te passen.

Het onderhavige jaarverslag 2007 van de Commissie benchmarking is gebaseerd op de actuele stand van zaken in verband met de energieplan- en monitoringdata.

Namens de Commissie Benchmarking  
Marc Van den Bosch  
Waarnemend Voorzitter

# SAMENVATTING

- **De deelname aan het benchmarkingconvenant**

Eind 2002 keurde het Vlaamse Gewest een energiebeleidsovereenkomst goed voor de industrie: het benchmarkingconvenant.

De energie-intensieve industrie gaat daarmee het engagement aan dat de deelnemende Vlaamse vestigingen uiterlijk in 2012 tot de wereldtop zullen behoren op het gebied van energie-efficiëntie. In ruil daarvoor zal de Vlaamse overheid de ondernemingen onder andere geen extra maatregelen opleggen gericht op energiebesparing of CO<sub>2</sub>-reductie.

Het aantal bedrijven opgenomen in het jaarverslag evolueert van jaar tot jaar. Dit zowel als gevolg van nieuwe toetreders, sluitingen, fusies en splitsen van ondernemingen. Het voorliggend jaarverslag is gebaseerd op de resultaten van 182 deelnemende bedrijven. Sinds de start van het convenant sloten (stand eind 2007) 4 convenant vestigingen.

De bij het benchmarkingconvenant aangesloten vestigingen vertegenwoordigen meer dan 80% van het industriële energieverbruik<sup>1</sup> in Vlaanderen.

- **Resultaten van de monitoring:**

De aan het benchmarking convenant deelnemende bedrijven hebben over 2007 globaal genomen de gestelde doelstellingen gehaald. De resultaten lopen in 2007 lichtjes voorop op de planning (0,5%).

- **Bedrijven in benchmarkingconvenant lopen voorop op de geplande efficiëntieverbeteringen.**

In 2002 waren de deelnemende Vlaamse vestigingen globaal genomen reeds 10 PJ beter dan de wereldtop. In 2007 zijn alle deelnemende bedrijven samen reeds 25,7PJ beter dan de wereldtop.

Op basis van de monitoring van de specifieke energieverbruiken 2007 van alle bedrijven samen, komt men tot de vaststelling dat de globale evolutie van de energie-efficiëntie verder verbetert.

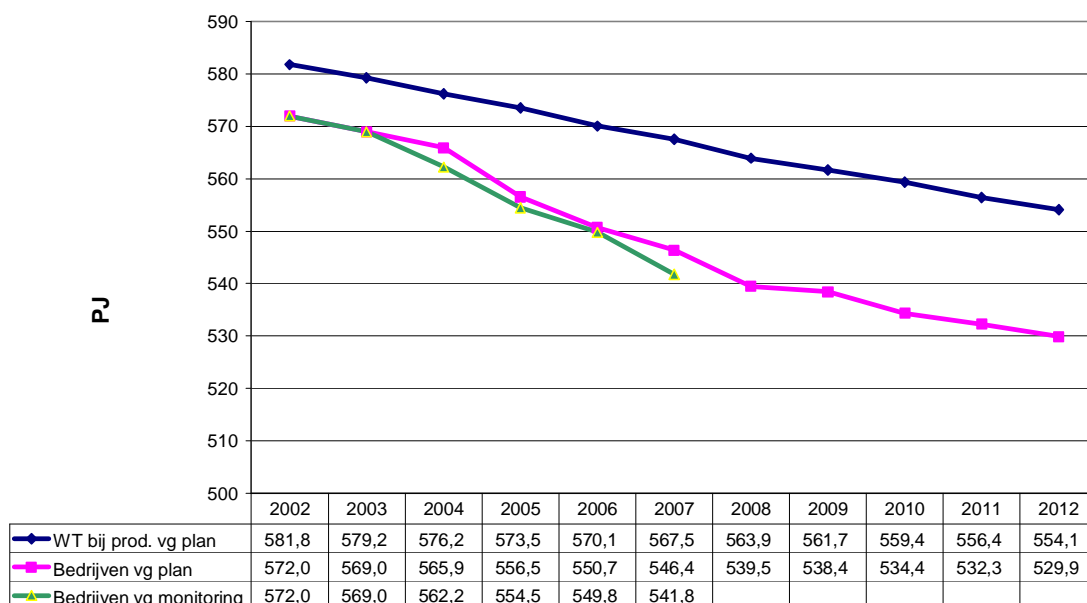
De benchmarkingbedrijven besparen in 2007 samen jaarlijks iets meer dan 5 % ten opzichte van het primair verbruik van 2002, waarbij het verbruik, bij constante gerealiseerde productie 2007, daalt van 572 PJ in 2002 naar 541,8 PJ in 2007. Op het vlak van energie-efficiëntie lopen de convenant bedrijven hiermee ongeveer 0,5% voor op de planning.

Ook in absolute cijfers daalde het absoluut energieverbruik in 2007 ten opzichte van 2002 van 544,3 naar 541,8 PJ. Dit terwijl de productie steeg met 5%.

---

<sup>1</sup> Inclusief de raffinaderijen, cokesproductie alsook het naar primaire energie omgerekende elektriciteitsverbruik.

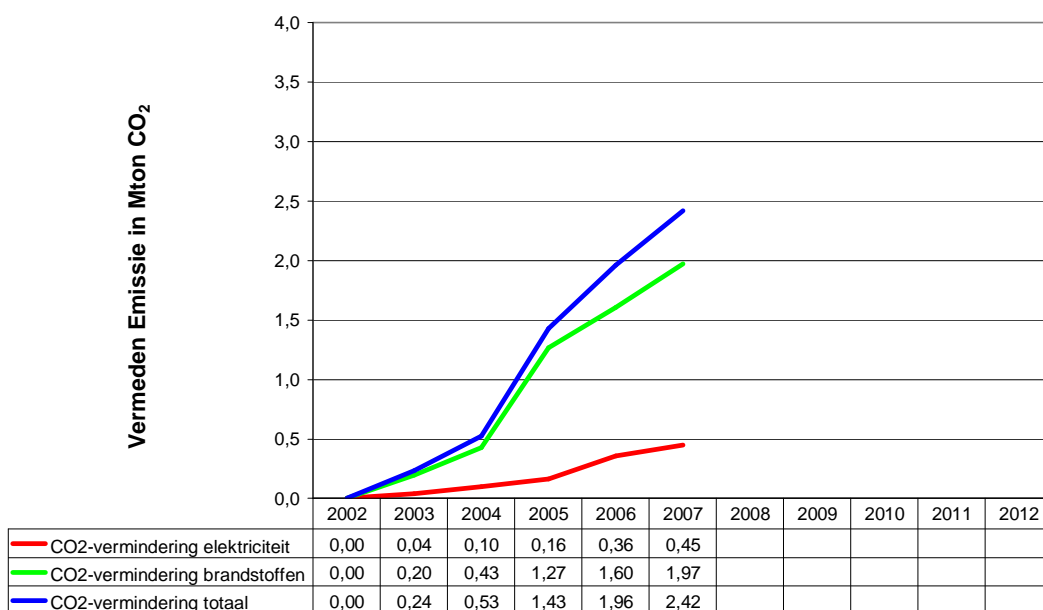
### Energieverbruik plan/monitoring bij constante gerealiseerde productie 2007



- **Bedrijven in het benchmarkingconvenant lopen voorop op de geplande CO<sub>2</sub>-reducties**

Naast de energie-efficiëntieverbetering is ook de CO<sub>2</sub>-uitstoot zeer belangrijk. Voor de commissie benchmarking zijn de vermeden CO<sub>2</sub>-emissies een belangrijke indicator<sup>2</sup>. Deze bedroeg in 2007 reeds 2,42 Mton en overtreft daarmee de geplande waarde van 1,93 Mton.

### Vermeden Emissie (volgens monitoring)



### Vermeden CO<sub>2</sub>-emissies volgens de monitoring

<sup>2</sup> [(specifieke emissie in 2002) – (gemonitorde specifieke emissie van het betreffende jaar)] x de gemonitorde productie van het betreffende jaar

De convenantbedrijven zijn erin geslaagd, bij een productiestijging van 5%, hun totale CO<sub>2</sub>-emissies (directe en indirecte) te beperken tot 39,29Mton. Dit is slechts 0,4% boven het niveau 2003 (39,08Mton).

De totale CO<sub>2</sub>-uitstoot was hiermee 11% lager dan volgens plan (39,08 Mton tav 44,14Mton). Deze daling ten opzichte van het plan is het gevolg van zowel een lagere dan geplande productie als van extra efficiëntieverbeteringen en omschakelen naar energiebronnen met lagere CO<sub>2</sub>-inhoud per eenheid energie. Het aandeel in de lagere dan geplande CO<sub>2</sub>-uitstoot als gevolg van extra efficiëntieverbeteringen en omschakelen naar bronnen met lagere CO<sub>2</sub>-inhoud bedraagt minimaal 2%. Deze kan verdeeld worden als 0,5% te danken aan de loutere efficiëntieverbeteringen en 1,5% aan omschakelen op brandstoffen met lagere CO<sub>2</sub>-inhoud.

# JAARVERSLAG 2007

## 1 HET BENCHMARKINGCONVENANT

De energie-intensieve vestigingen met een jaarlijks verbruik van ten minste 0,5 PJ en de inrichtingen die onder de Europese richtlijn verhandelbare emissierechten vallen, kunnen deelnemen aan het benchmarkingconvenant. Dit houdt in dat zij hun eigen prestaties op het vlak van energie-efficiëntie laten toetsen aan die van andere goedpresterende vestigingen op wereldschaal, of met andere woorden laten benchmarken. Op basis hiervan worden voor de onderneming energie-efficiëntiedoelstellingen vastgelegd.

De bedoeling is te komen tot een maximale bijdrage van de bedrijven aan rationeel energieverbruik en aan de doelstellingen voor vermindering van de uitstoot van broeikasgassen onder het Protocol van Kyoto zonder de economische slagkracht van de Vlaamse ondernemingen in het gedrang te brengen.

### 1.1 Procedure en structuur

- De Vlaamse Regering keurde op 29 november 2002 het benchmarkingconvenant over energie-efficiëntie in de industrie en de bijhorende toelichtingnota goed.
- De Vlaamse Regering keurde op 14 februari 2003 een bijkomende verduidelijking goed.
- Het Verificatiebureau Benchmarking Vlaanderen werd aangeduid als onafhankelijke organisatie die waakt over de correcte uitvoering van het benchmarkingsysteem door de bedrijven en alle daarbij horende berekeningen, hierover advies verleent en verslag uitbrengt.
- De Commissie Benchmarking is het bestuursorgaan van het benchmarkingconvenant en is verantwoordelijk voor de volledige uitvoering ervan. Alle ondertekenende partijen zijn er in vertegenwoordigd, meer bepaald de betrokken sectoren en de overheid.

### 1.2 Resultaatsverplichtingen van de ondernemingen

De deelnemende vestigingen dienen zo snel mogelijk, maar uiterlijk in 2012, tot de wereldtop te behoren op het gebied van energie-efficiëntie.

Na vaststelling van de wereldtop bij de aanvang van het convenant, becijferde een energieplan ook nog twee tussentijdse resultaatsverplichtingen inzake energie-efficiëntie, te behalen tegen respectievelijk eind 2005 en 2007. Dit gebeurde op basis van een studie, uitgevoerd door een niet aan de onderneming verbonden consultant, met volgende uitgangspunten:

- Alle maatregelen met een "Internal Rate of Return" (IRR) na belastingen van ten minste 15% moesten zo snel mogelijk, maar uiterlijk eind 2005 zijn genomen.
- Indien deze maatregelen onvoldoende waren om de wereldtop te bereiken, dan moesten de minder rendabele maatregelen zo snel mogelijk, maar uiterlijk eind 2007 worden gerealiseerd. Hieronder worden maatregelen verstaan met een IRR na belastingen tussen 15 en 6%.
- Uiterlijk in 2012 moet de wereldtop worden bereikt.

De wereldtop en het energie-efficiëntieplan worden om de vier jaar herzien. Dit betekent dat de bedrijven die van in de beginfase aan het convenant deelnemen in 2008 een nieuwe energiestudie moeten laten opmaken en bijhorend energieplan moet indienen. Als met de beschreven rendabele en minder rendabele maatregelen de wereldtop niet kan worden bereikt tussen eind 2007 en eind 2012, zal de onderneming een andere aanvaardbare benadering moeten realiseren met een gelijkwaardig resultaat op het gebied van energie-efficiëntie. De convenant tekst stelt "Hierbij kan bijvoorbeeld gedacht worden aan de verhandelbare emissierechten en flexibele mechanismen, voor zover de Vlaamse Regering hiervan de toepassingsmodaliteiten heeft vastgelegd". Dit werd door de commissie in 2008 in een toelichting verder uitgewerkt zodat deze benadering nu praktisch toepasbaar wordt. Twee soorten van andere aanvaardbare benaderingen werden intussen opgenomen in betreffende toelichting. Enerzijds betreft het de primaire energiebesparing van een WKK die niet geïntegreerd werd in de benchmark en anderzijds het inleveren van emissierechten bij de overheid meer bepaald Certified Emission Reductions (CER's)<sup>3</sup>; Emission Reduction Units (ERU's)<sup>4</sup> en EU allowances (EUA's)<sup>5</sup>. De juiste modaliteiten zijn omschreven in toelichting 17, te raadplegen via de website van het benchmarkingconvenant.

### **1.3 Resultaatsverplichtingen van het Vlaamse Gewest**

- De Vlaamse Regering engageert er zich toe om aan deze ondernemingen, voor wat betreft de betrokken vestigingen, geen rechtstreekse bijkomende Vlaamse maatregelen inzake energiebesparing of CO<sub>2</sub>-reductie en geen specifieke Vlaamse energie- of CO<sub>2</sub>-taks op te leggen.
- De Vlaamse Regering engageert er zich toe alles in het werk te stellen voor vrijstelling van analoge Belgische of Europese maatregelen.
- De Vlaamse Regering engageert er zich toe aan een bedrijf, dat kan aantonen dat het werkt conform de criteria gesteld in het benchmarkingconvenant energie-efficiëntie, de nodige emissierechten toe te kennen zodat het voldoet aan de Europese richtlijn inzake emissiehandel.
- De Vlaamse Regering engageert er zich toe om aanvullende Vlaamse steun tot de bevordering van energie-efficiëntie, in eerste instantie te richten op de ondernemingen die zijn toegetreden tot het benchmarkingconvenant.
- In de overheidscommunicatie zal aandacht worden besteed aan de positieve medewerking van de convenantondernemingen.

---

<sup>3</sup> Koolstofkredieten verkregen op basis van projecten gerealiseerd in landen zonder broeikasgasreductieverplichting (dit betreft veelal ontwikkelingslanden).

<sup>4</sup> Koolstofkredieten verkregen op basis van projecten gerealiseerd in landen met broeikasgasreductieverplichting (andere annex 1 landen uit Kyoto protocol).

<sup>5</sup> Emissierechten toegewezen door de EU lidstaten aan bedrijven die onder toepassingsgebied van de EU richtlijn emissiehandel vallen



## 2 HET JAARVERSLAG

Volgens het convenant, artikel 7, lid 1, brengen de toegetroden Ondernemingen jaarlijks, uiterlijk op 1 april, aan het Verificatiebureau verslag uit over het in het voorafgaande kalenderjaar bereikte specifiek energieverbruik in de betrokken vestigingen, alsmede de hiermee samenhangende vermeden CO<sub>2</sub>-emissies. Daarbij wordt tevens aangegeven in hoeverre die verlagingen in overeenstemming zijn met het energieplan.

Volgens artikel 8, lid 2, rapporteert het Verificatiebureau jaarlijks aan de Commissie Benchmarking in geaggregeerde vorm over de uitvoering van de energieplannen en over de gerealiseerde verlaging van het specifiek energieverbruik van de betrokken vestigingen per sector dan wel per type installatie, alsmede de hiermee samenhangende vermeden CO<sub>2</sub>-emissie. De Commissie Benchmarking ontving de definitieve cijfers over het jaar 2007 van het Verificatiebureau op 7 oktober 2008.

Artikel 8 lid 3 van het benchmarkingconvenant stelt dat de Commissie Benchmarking jaarlijks, uiterlijk op 1 juli, over het voorafgaande jaar verslag dient uit te brengen aan de partijen en dat de ministers het Vlaams Parlement daarover zullen informeren. Artikel 14 bepaalt tevens dat dit verslag openbaar is. De Commissie Benchmarking heeft op 4 juni aan de bevoegde Ministers (Brieven met ref. 061-0035 en 061-0036) meegedeeld dat de verslaggeving wordt verschoven naar het najaar. Zoals hierboven geïllustreerd, is het volledig overzicht van de vooruitgang over het voorbije jaar pas beschikbaar in het najaar zodat de Commissie Benchmarking de datum van publicatie van haar jaarverslag hierop wenst af te stemmen.

Artikel 8 van het benchmarkingconvenant stelt tevens dat er geen tot een onderneming herleidbare gegevens in het rapport mogen staan of daaruit kunnen worden afgeleid.

In de verslaggeving worden volgende elementen behandeld:

- een vergelijking van:
  - enerzijds de concrete resultaten die het Verificatiebureau in geaggregeerde vorm heeft gerapporteerd aan de Commissie Benchmarking, meer bepaald inzake de gerealiseerde verlaging van het specifiek energieverbruik van de betrokken vestigingen per sector;
  - anderzijds de vooruitzichten die het Verificatiebureau aan de Commissie Benchmarking heeft gerapporteerd inzake de verwachte verlaging van het specifiek energieverbruik;
- de daarmee samenhangende vermeden CO<sub>2</sub>-emissies;
- zoals bepaald in artikel 9, een overzicht van de inspanningen van de overheid zoals bedoeld in artikel 12 van het benchmarkingconvenant.

### 3 DE GRAFIEKEN ENERGIEVERBRUIKEN/ENERGIEPLAN/MONITORING

#### 3.1 INLEIDING

Volgens het convenant, artikel 7, lid 1, brengen de toegetreden Ondernemingen jaarlijks, uiterlijk op 1 april, aan het Verificatiebureau verslag uit over het in het voorafgaande kalenderjaar bereikte specifiek energieverbruik in de betrokken vestigingen, alsmede de hiermee samenhangende vermeden CO<sub>2</sub>-emissies. Daarbij wordt tevens aangegeven in hoeverre die verlagingen in overeenstemming zijn met het energieplan.

Volgens artikel 8, lid 2, rapporteert het Verificatiebureau jaarlijks aan de Commissie Benchmarking in geaggregeerde vorm over de uitvoering van de energieplannen en over de gerealiseerde verlaging van het specifiek energieverbruik van de betrokken vestigingen per sector dan wel per type installatie, alsmede de hiermee samenhangende vermeden CO<sub>2</sub>-emissie. Volgens artikel 8, lid 3, brengt de Commissie Benchmarking jaarlijks verslag uit aan de partijen over het voorafgaande jaar.

Om de Commissie Benchmarking toe te laten verslag uit te brengen over de monitoring van 2007 is afgesproken dat het Verificatiebureau in juni een voorlopig verslag uitbrengt over de monitoringverslagen van de ondernemingen (zie 000-0035 van 5.06.2008) en in oktober een definitief verslag.

Het huidige verslag is gebaseerd op alle convenantbedrijven van 2007 :

▪ aantal bedrijven toegetreden tot het convenant	: 182
▪ aantal bedrijven zonder monitoring (1)	: <u>0</u>
▪ aantal monitoringverslagen	: 182
▪ aantal gesloten bedrijven (2)	: <u>4</u>
▪ aantal bedrijven opgenomen in dit monitoringverslag	: 186

- (1) In feite hebben 2 bedrijven geen monitoringverslag ingediend. Eén van de twee is begin 2008 gesloten. Voor het tweede is het ook niet mogelijk een verslag op te stellen. Voor beide heeft het Verificatiebureau de monitoring 2006 gebruikt, met een evenredigheidsfactor volgens de emissiejaarrapporten (VER, Verhandelbare emissierechten).
- (2) De toegetreden bedrijven die vóór 2007 zijn gesloten, werden in de statistieken behouden ten behoeve van de volledigheid van het absoluut energieverbruik in de voorbije jaren.

Volgens de stand van zaken zijn er in 2008, 181 toegetreden bedrijven actief (182 van 2007, min 5 gesloten in 2008 (waarvan 1 integratie), min 1 fusie, plus 2 nieuwe bedrijven, plus 3 gesplitste bedrijven). Eén van deze bedrijven is nog in een opstartfase van een nieuwe technologie en zal voorlopig buiten energieplan en monitoring vallen. Voor de monitoring 2008 zal dus, volgens de huidige stand van zaken, gerapporteerd worden over 181 actieve bedrijven plus 9 gesloten bedrijven.

## SAMENVATTING VAN DE CIJFERRESULTATEN

Tabel 1: Vergelijking energieverbruiken plan/monitoring

<b>Energieverbruik 2007 (in PJ)</b>	<b>Bij geplande productie in 2007</b>	<b>Bij gerealiseerde productie in 2007</b>	
		<b>specifiek energie verbruik volgens plan</b>	<b>specifiek energiever- bruik volgens monitoring</b>
<b>0. Alle vestigingen</b>	602,1	546,4	541,8
<b>1. Chemie</b>	262,7	239,7	239,6
<b>2. Raffinaderijen, Staal</b>	214,6	191,7	189,1
<b>3. Papier</b>	19,91	17,40	17,09
<b>4. Voeding</b>	24,92	23,77	23,58
<b>5. Metaal</b>	40,65	38,00	37,54
<b>6. Textiel</b>	11,25	9,95	9,74
<b>7. Keramisch</b>	10,38	9,93	9,28
<b>8. Hout</b>	7,39	7,36	7,38
<b>9. Glas, Zand, Diversen</b>	10,21	8,53	8,47

Tabel 2: Vergelijking CO<sub>2</sub>-emissiebesparing plan/monitoring

<b>Vermeden CO<sub>2</sub> 2007 (Megaton per jaar)</b>	<b>Verwachting bij geplande productie in 2007</b>	<b>Monitoring bij gereali- seerde productie in 2007</b>
<b>Vermeden CO<sub>2</sub> elektriciteit</b>	1,07	0,45
<b>Vermeden CO<sub>2</sub> brandstoffen</b>	0,86	1,97
<b>Vermeden CO<sub>2</sub> totaal</b>	1,93	2,42

## 3.2 HET ENERGIEVERBRUIK

### 3.2.1 Alle bedrijven

Zoals gebruikelijk wordt de evolutie van het energieverbruik vergeleken met de wereldtop in twee grafieken:

- de evolutie van het specifiek energieverbruik wordt hier weergegeven als het verbruik bij constante gerealiseerde productie 2007<sup>6</sup>; dit weerspiegelt de voornaamste doelstelling van het convenant; (fig 1) de daling van het absoluut energieverbruik van alle vestigingen geeft een beeld van de daling van het specifiek energieverbruik aangezien de productie constant gehouden wordt (constante gerealiseerde productie 2007); De gegevens van de individuele bedrijven worden op de volgende manier geaggregeerd. De verschillende specifieke verbruiksgegevens (bv. GJ/ton, GJ/m<sup>3</sup>, GJ/m<sup>2</sup>, GJ/hl,...) moeten per bedrijf met een productiehoeveelheid van een bepaald jaar (hier 2007) vermenigvuldigd worden om ze te aggregeren tot één cijfer.  
Dit doet men voor de wereldtop, het plan en de monitoringgegevens. Men bekomt zo de grafiek bij constante gerealiseerde productie 2007, wat een weergave is van de evolutie van het specifiek energieverbruik voor de wereldtop, volgens het plan en volgens monitoring
- de evolutie van het absoluut energieverbruik, zowel gepland als gemonitord. (fig 2)  
De specifieke energieverbruiken van de wereldtop, het energieplan en de monitoring worden voor elk bedrijf vermenigvuldigd met hetzij de geplande productie (voor wereldtop en energieplan) of de gerealiseerde productie (voor de wereldtop bij gerealiseerde productie en bedrijven volgens monitoring). De cijfers worden per jaar opgeteld

In de tweede grafiek (fig 2) wordt de wereldtop weergegeven zowel bij geplande als bij gerealiseerde productie:

- WT bij geplande productie: dit is de geplande productie jaar per jaar, telkens vermenigvuldigd met de WT-waarde van het specifiek energieverbruik, die rekening houdt met de verwachte autonome ontwikkeling van de wereldtop;
- WT bij gerealiseerde productie: dit is de gerealiseerde productie jaar per jaar, telkens vermenigvuldigd met de WT-waarde van specifiek energieverbruik, die rekening houdt met de verwachte autonome ontwikkeling van de wereldtop.

In de tweede grafiek (fig 2) wordt ook het absoluut energieverbruik zowel volgens plan als bij de gerealiseerde productie weergegeven

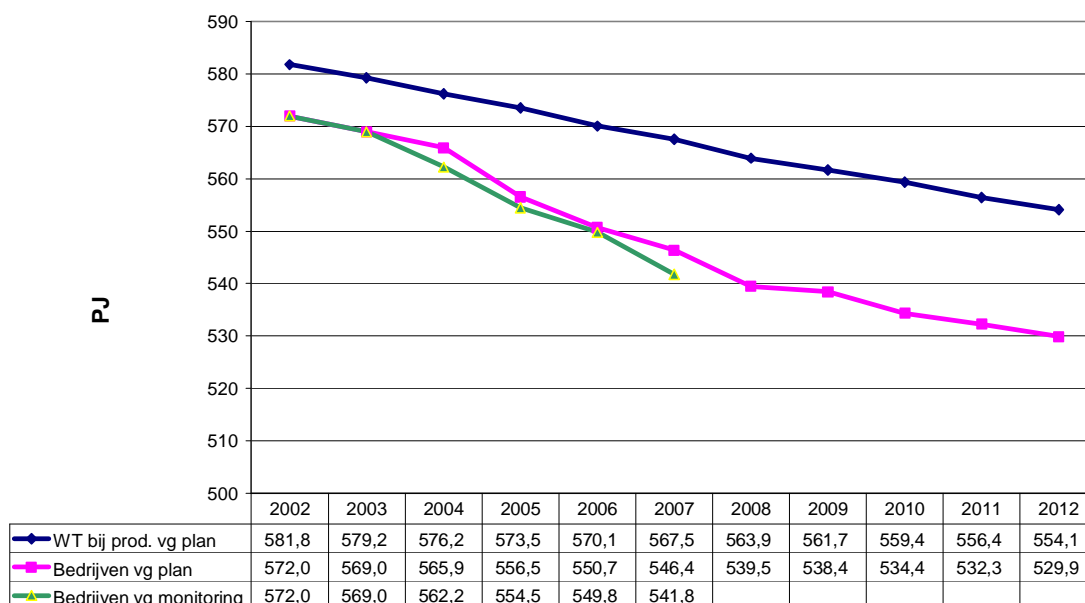
- Bedrijven volgens plan: dit is het product van de geplande productie per jaar met het specifiek energieverbruik van de onderneming volgens monitoring
- Bedrijven volgens monitoring: dit is het gemeten energieverbruik van de onderneming in het betreffende jaar

Het gaat hier om de wereldtop zoals bepaald in de eerste ronde van het convenant. Voor de jaren 2002 en 2003 vallen geplande en gerealiseerde productie samen. De eerste reeks energieplannen werd opgemaakt in 2004 en bevat om die reden enkel gegevens omtrent de gerealiseerde productie voor de jaren 2002 en 2003.

---

<sup>6</sup> Specifiek energieverbruik: om de evolutie van de energie-efficiëntie te kunnen opvolgen moet een referentie gekozen worden. De productie van het actuele jaar (2007) wordt als referentieproductie gekozen. Het specifiek energieverbruik van jaar X geeft weer hoeveel energie in jaar X zou verbruikt zijn om de productie (geplande of gerealiseerde) van het referentiejaar (2007) te maken rekening houdend met de energie-efficiëntie van jaar X. Om dezelfde productie als 2007 te realiseren in 2002 zou er in 2002 572PJ energie verbruikt zijn ten opzichte van slechts 541.8PJ actueel

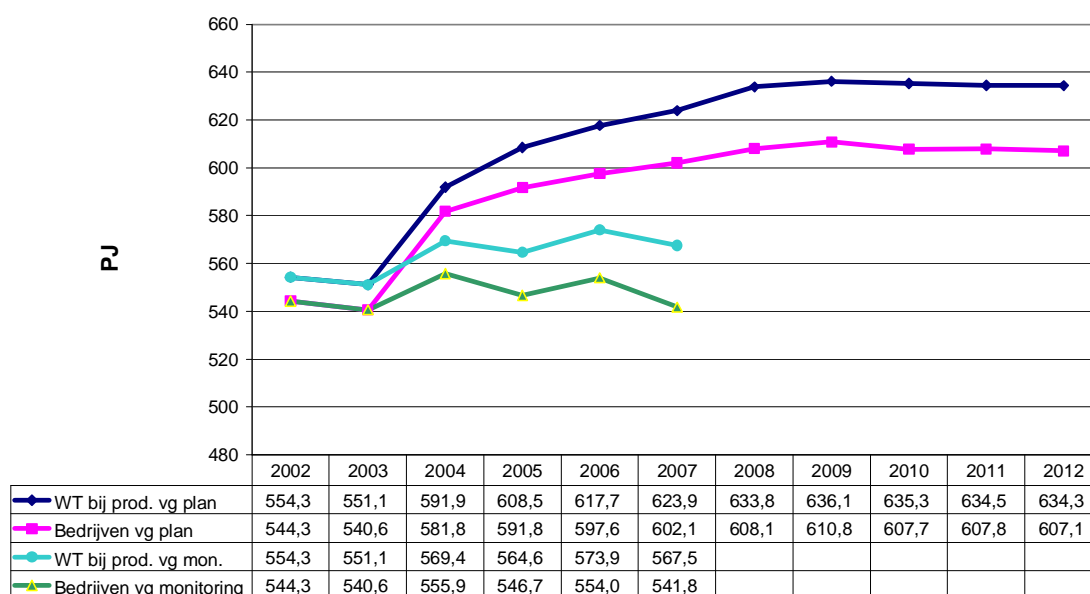
### Energieverbruik plan/monitoring bij constante gerealiseerde productie 2007



**Fig. 1 : Energieverbruik van alle bedrijven, bij constante gerealiseerde productie 2007**

De benchmarkingbedrijven besparen in 2007 samen jaarlijks iets meer dan 5 % ten opzichte van het primair verbruik van 2002 (bij constante gerealiseerde productie 2007), waarbij het verbruik daalt van een niveau van 572 PJ in 2002 naar 541,8 PJ in 2007 (bij constante gerealiseerde productie 2007). Op het vlak van energie-efficiëntie volgen de convenant bedrijven hiermee duidelijk de doelstellingen van het convenant en lopen zelfs ongeveer 0,5% voor op de planning.

### Energieverbruik bij geplande/gerealiseerde productie



**Fig. 2: Gepland / gerealiseerd energieverbruik van alle bedrijven**

Met betrekking tot het absoluut energiegebruik bij de gerealiseerde productie (figuur 2) kunnen volgende vaststellingen gemaakt worden:

In 2002 waren de deelnemende Vlaamse vestigingen globaal genomen reeds 10 PJ beter dan de wereldtop. In 2007 zijn alle deelnemende bedrijven samen 25,7PJ beter dan de wereldtop bij de actuele productie of een vooruitgang van 15,7PJ.

Op basis van de monitoring van de specifieke energieverbruiken 2007 van alle bedrijven samen, komt men tot de vaststelling dat de globale evolutie van de energie-efficiëntie verder verbeterd.

Ook in absolute cijfers daalde het absoluut energieverbruik in 2007 ten opzichte van 2002 van 544,3 naar 541,8 PJ.

Gezien er een productie toename was van 5 % in 2007 ten opzichte van 2002, benadrukken deze cijfers het steeds efficiëntere gebruik van energie in de industrie.<sup>7</sup>

Verder blijkt dat de productie in 2007 10,5% (+/- 0,5%) lager is dan oorspronkelijk gepland.

Ook moet opgemerkt worden dat de energiegebruiken bij gerealiseerde productie hoger zijn dan vermeld in vorig jaarverslag<sup>8</sup>. Het verificatiebureau en de commissie hebben vastgesteld dat er zowel installaties stopgezet werden als dat er nieuwkomers zijn. De wijze waarop sluitingen en nieuwkomers in de rapportage opgenomen worden heeft een impact op resultaten. Daarom wordt op voorstel van het verificatiebureau als volgt gewerkt:

Een nieuw bedrijf wordt opgenomen vanaf de toetreding. Indien het verifieerbare data heeft van enkele jaren tevoren worden die ook opgenomen. Voor de jaren zonder data wordt gewerkt met constante productie en constant specifiek verbruik. Hierdoor worden de besparingen in de voorafgaande jaren de facto op nul gesteld wat het besparingspercentage van het totaal pakket bedrijven drukt. In de praktijk is dit verwaarloosbaar.

De invloed van een bedrijfsluiting op het absoluut verbruik van het pakket convenantbedrijven is niet te verwaarlozen. Nieuwkomers en groei worden representatief opgenomen gedurende de hele convenantperiode, maar als een sluiting geschraapt wordt verdwijnt ook het energieverbruik in de jaren voor de sluiting, en wordt de groei van de industrie op vlak van energieverbruik en CO<sub>2</sub>-emissie te groot voorgesteld. Vandaar werd door het VBBV gekozen om vanaf dit jaar de sluiters in de grafieken te behouden. De absolute verbruiken zijn dan juist en de invloed op het specifiek verbruik is miniem.

Het behoud van het gesloten bedrijf is nog belangrijker in het geval de productie wordt overgenomen door een zusterbedrijf dat ook convenantbedrijf is. Anders zou men een hoeveelheid productie schrappen in de eerste jaren terwijl die gewoon verhuist is en als groei te voorschijn komt in het zusterbedrijf, met virtuele energie- en CO<sub>2</sub>-emissiestijging.

---

<sup>7</sup> De groei van de productie werd berekend op basis van de verhouding van de productie-indexen 2007 tav 2002

<sup>8</sup> Het energiegebruik bij gerealiseerde productie in 2002 bedraagt 544,3PJ; in het jaarverslag over 2006 werd 535,7 gerapporteerd.

## De Energie Efficiëntie Indexen (EEI):

De EEI wordt gedefinieerd als de verhouding tussen:

- het energieverbruik van het betreffende jaar
- het energieverbruik om de productie van het betreffende jaar te maken met het specifiek energieverbruik van het startjaar, dus 2002

Het geeft dus eveneens de evolutie van het specifiek energiegebruik van alle bedrijven weer, waarmee de doelstelling van het benchmarkingconvenant wordt opgevolgd, zijnde de verbetering van de energie-efficiëntie van de toetredende vestigingen. Een stijgende energie-efficiëntie komt neer op een daling van het specifiek energieverbruik, zijnde een dalende EEI.

De index wordt berekend zowel voor het geplande verbruik als voor het jaarlijks gemonitorde verbruik. Door beiden te vergelijken kan men afleiden of de bedrijven de geplande verbetering van specifiek energiegebruik waarmaken of eventueel voorsprong of achterstand opgebouwd hebben.

In formules uitgedrukt worden de indexen:

$$\begin{aligned} \text{voor 2004: } & \left[ \frac{\sum S_{P2004} * \rho_{M2004}}{\sum S_{P2002} * \rho_{M2004}} \right] * 100 \\ \text{en } & \left[ \frac{\sum S_{M2004} * \rho_{M2004}}{\sum S_{P2002} * \rho_{M2004}} \right] * 100 \end{aligned}$$

$$\begin{aligned} \text{voor 2005: } & \left[ \frac{\sum S_{P2005} * \rho_{M2005}}{\sum S_{P2002} * \rho_{M2005}} \right] * 100 \\ \text{en } & \left[ \frac{\sum S_{M2005} * \rho_{M2005}}{\sum S_{P2002} * \rho_{M2005}} \right] * 100 \end{aligned}$$

$$\begin{aligned} \text{voor 2006: } & \left[ \frac{\sum S_{P2006} * \rho_{M2006}}{\sum S_{P2002} * \rho_{M2006}} \right] * 100 \\ \text{en } & \left[ \frac{\sum S_{M2006} * \rho_{M2006}}{\sum S_{P2002} * \rho_{M2006}} \right] * 100 \end{aligned}$$

$$\begin{aligned} \text{voor 2007: } & \left[ \frac{\sum S_{P2007} * \rho_{M2007}}{\sum S_{P2002} * \rho_{M2007}} \right] * 100 \\ \text{en } & \left[ \frac{\sum S_{M2007} * \rho_{M2007}}{\sum S_{P2002} * \rho_{M2007}} \right] * 100 \end{aligned}$$

met : **S** : specifiek verbruik  
**ρ** : productie  
**P** : volgens plan  
**M** : volgens monitoring

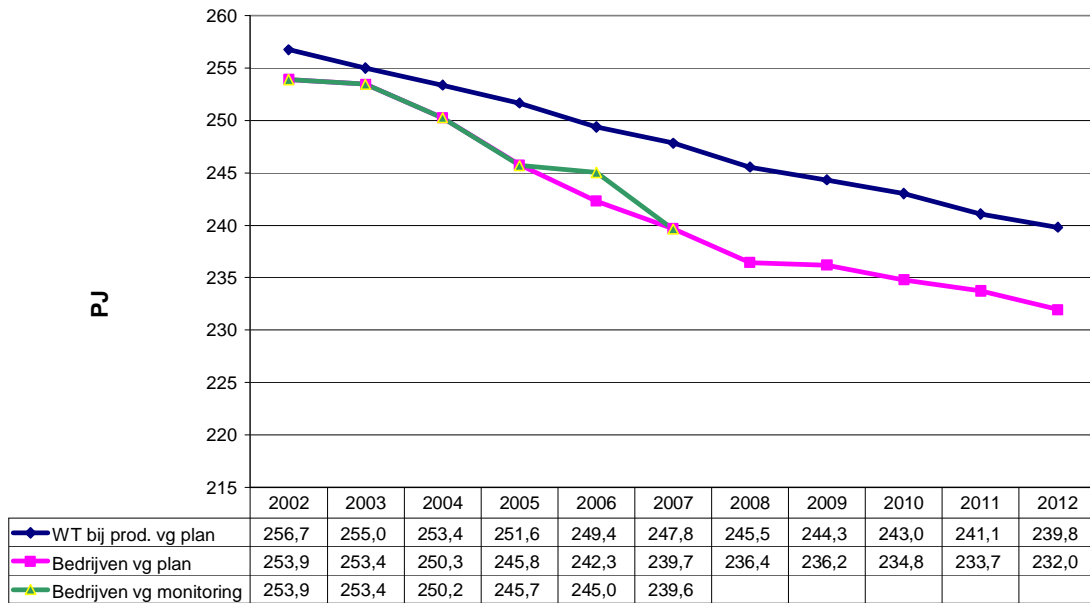
De resultaten tot 2007 zijn:

	2002	2004	2005	2006	2007
Plan	100	98,9	97,3	96,31	95,53
Monito- ring		99,23	96,97	96,19	94,97

Uit de index blijkt dat het geheel van de bedrijven in 2007 de planning volgt.

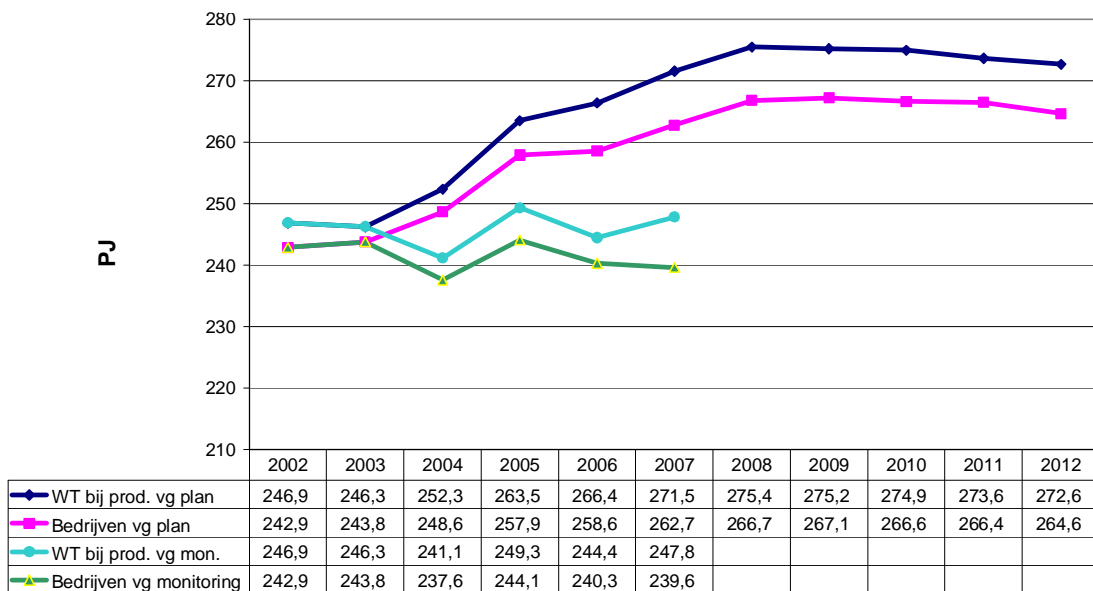
### 3.2.2 Chemie

**Energieverbruik plan/monitoring bij constante gerealiseerde productie 2007**



**Fig. 3: Energieverbruik van de chemiebedrijven bij constante gerealiseerde productie volgens monitoring 2007**

**Energieverbruik bij geplande/gerealiseerde productie**

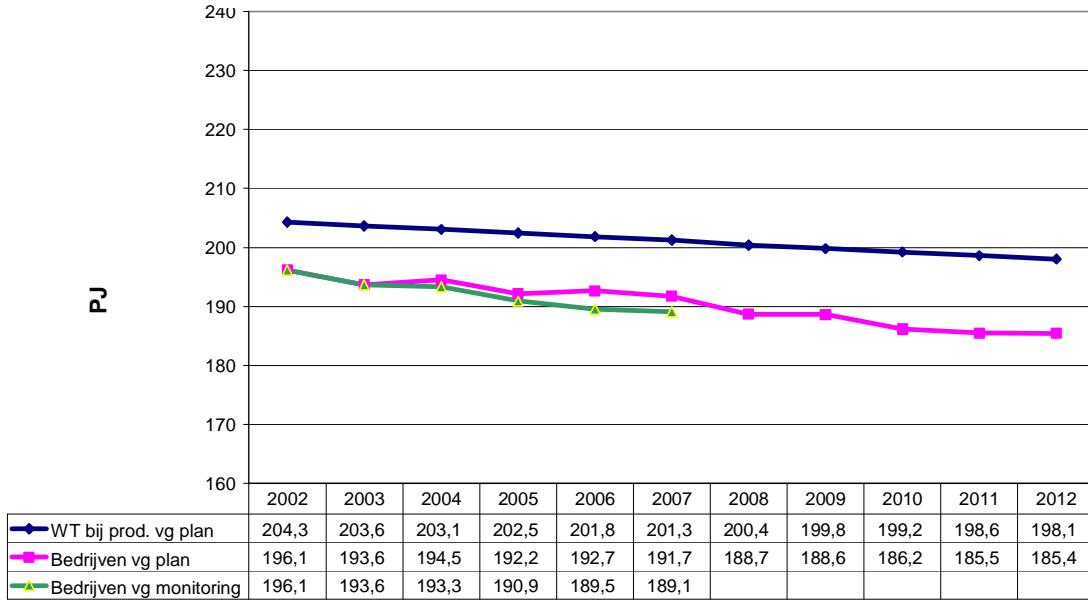


**Fig. 4 : Gepland / gerealiseerd energieverbruik van de chemiebedrijven**



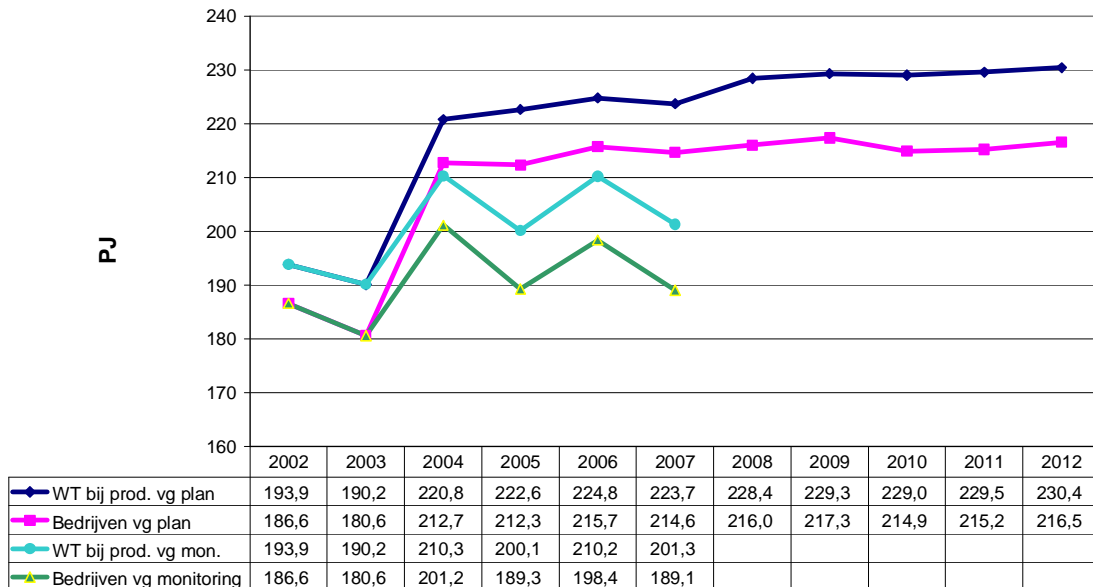
### 3.2.3 Raffinaderijen en Staal

**Energieverbruik plan/monitoring bij constante gerealiseerde productie 2007**



**Fig. 5: Energieverbruik van raffinaderijen en staal bij constante gerealiseerde productie volgens monitoring 2007**

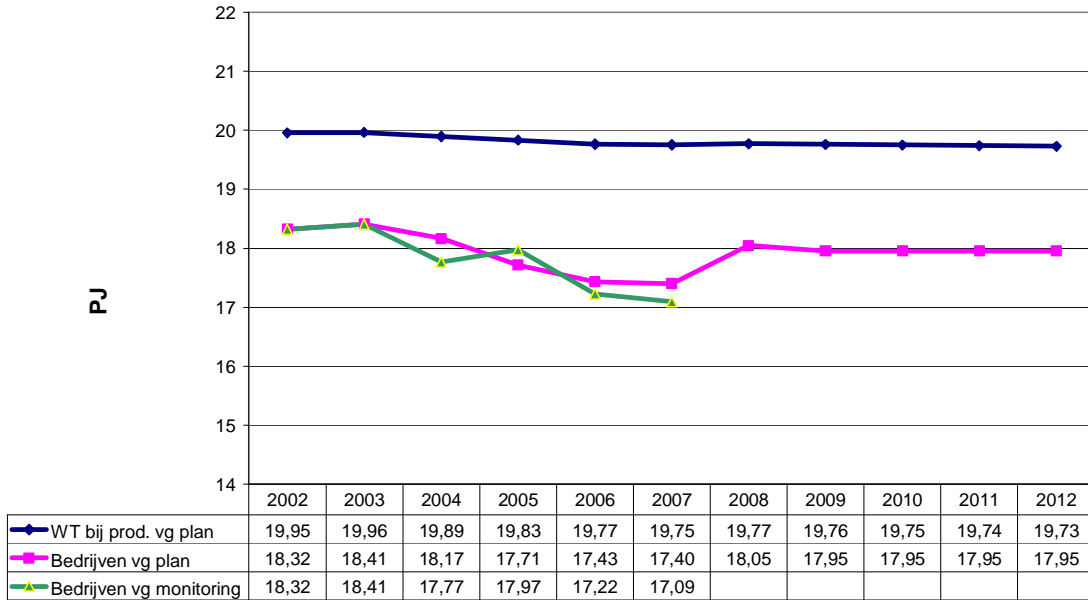
**Energieverbruik bij geplande/gerealiseerde productie**



**Fig. 6: Gepland / gerealiseerd energieverbruik van raffinaderijen en staal**

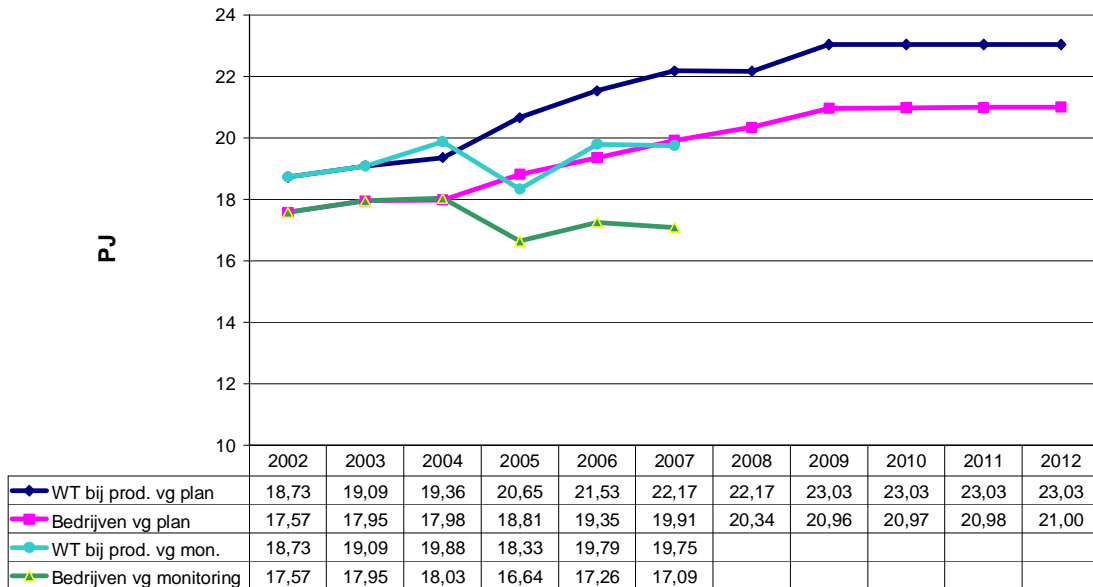
### 3.2.4 Papier

**Energieverbruik plan/monitoring bij constante gerealiseerde productie 2007**



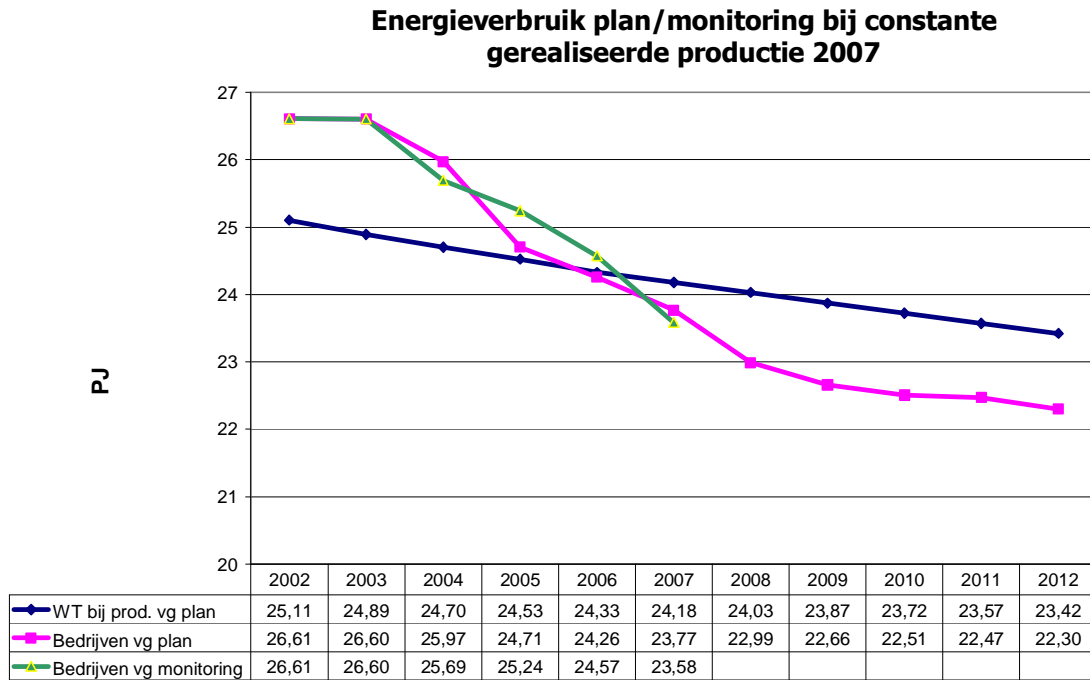
**Fig. 7: Energieverbruik van de papierbedrijven bij constante gerealiseerde productie volgens monitoring 2007**

**Energieverbruik bij geplande/gerealiseerde productie**

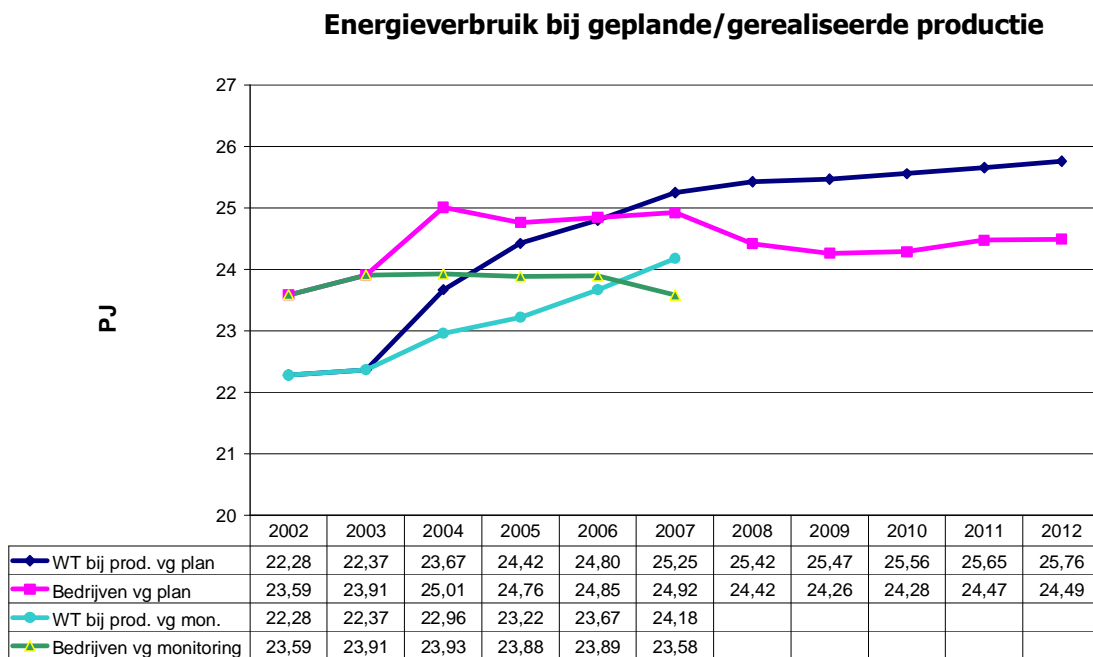


**Fig. 8: Gepland / gerealiseerd energieverbruik van de papierbedrijven**

### 3.2.5 Voeding

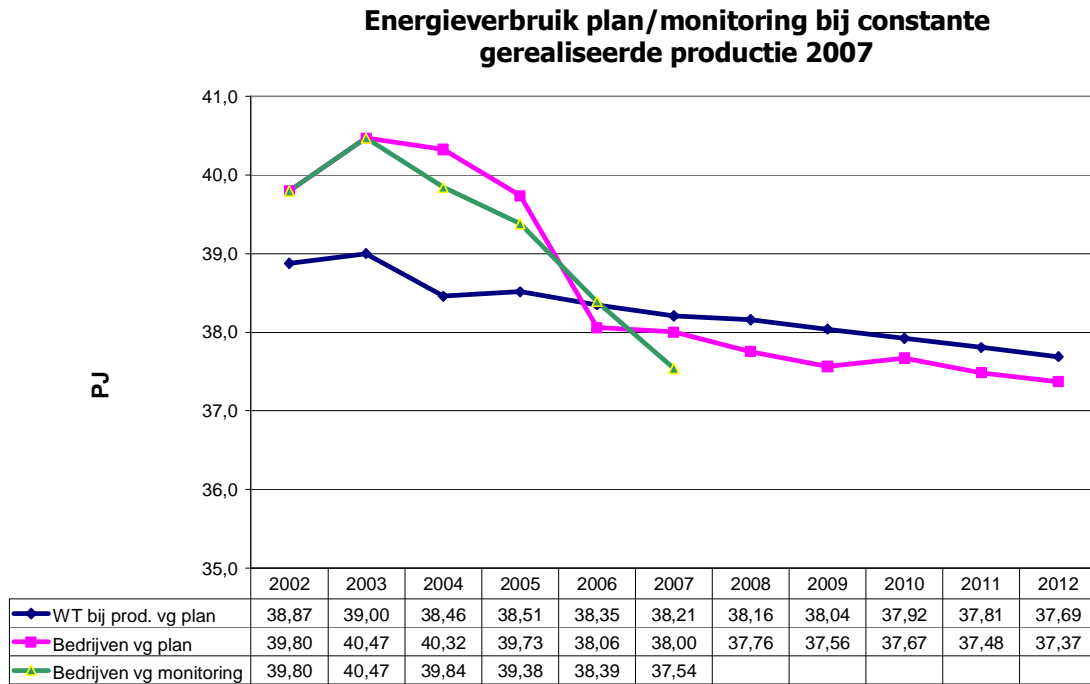


**Fig. 9: Energieverbruik van de voedingsbedrijven bij constante gerealiseerde productie volgens monitoring 2007**

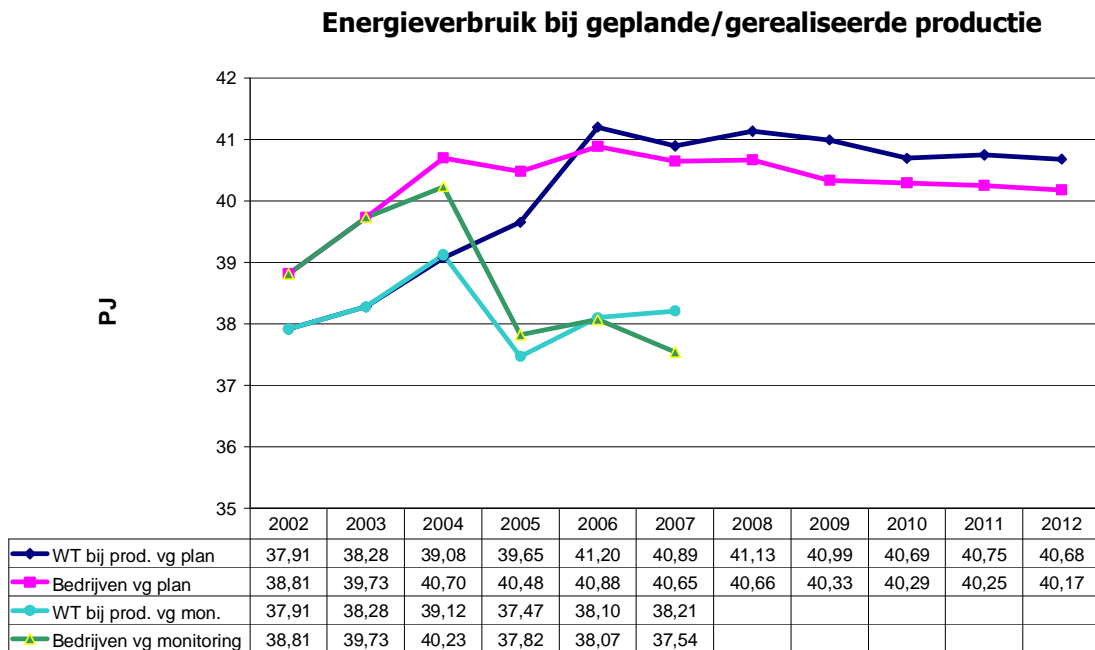


**Fig. 10: Gepland / gerealiseerd energieverbruik van de voedingsbedrijven**

### 3.2.6 Metaal



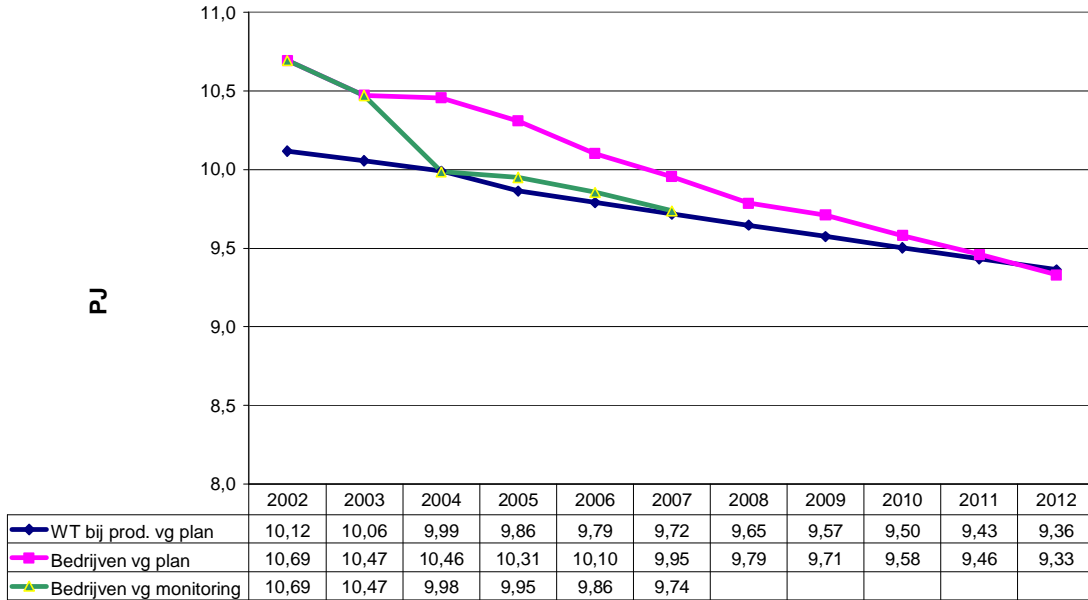
**Fig. 11: Energieverbruik van de metaalbedrijven bij constante gerealiseerde productie volgens monitoring 2007**



**Fig. 12: Gepland / gerealiseerd energieverbruik van de metaalbedrijven**

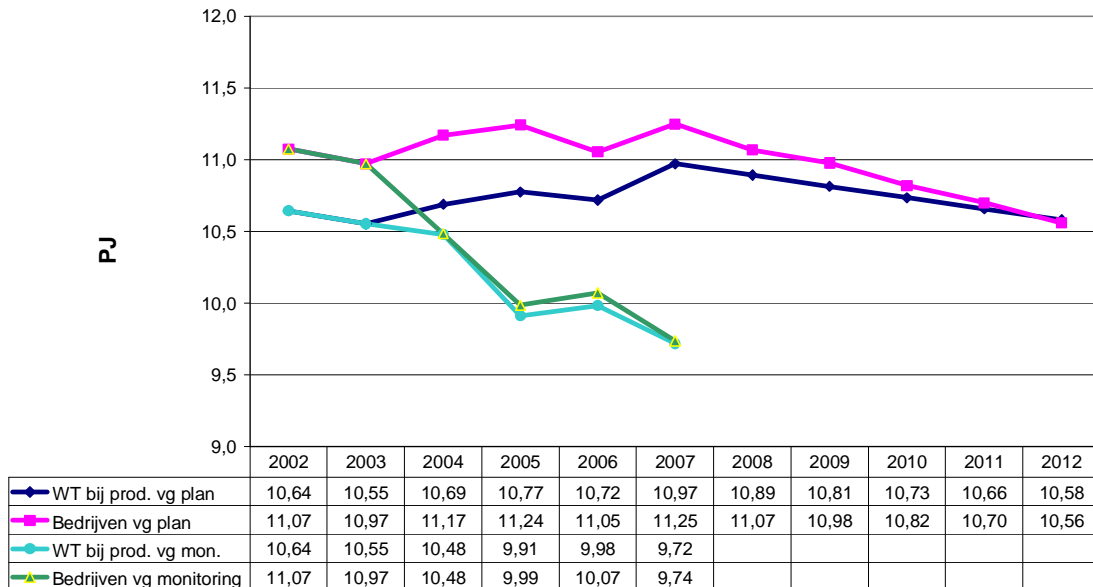
### 3.2.7 Textiel

**Energieverbruik plan/monitoring bij constante gerealiseerde productie 2007**



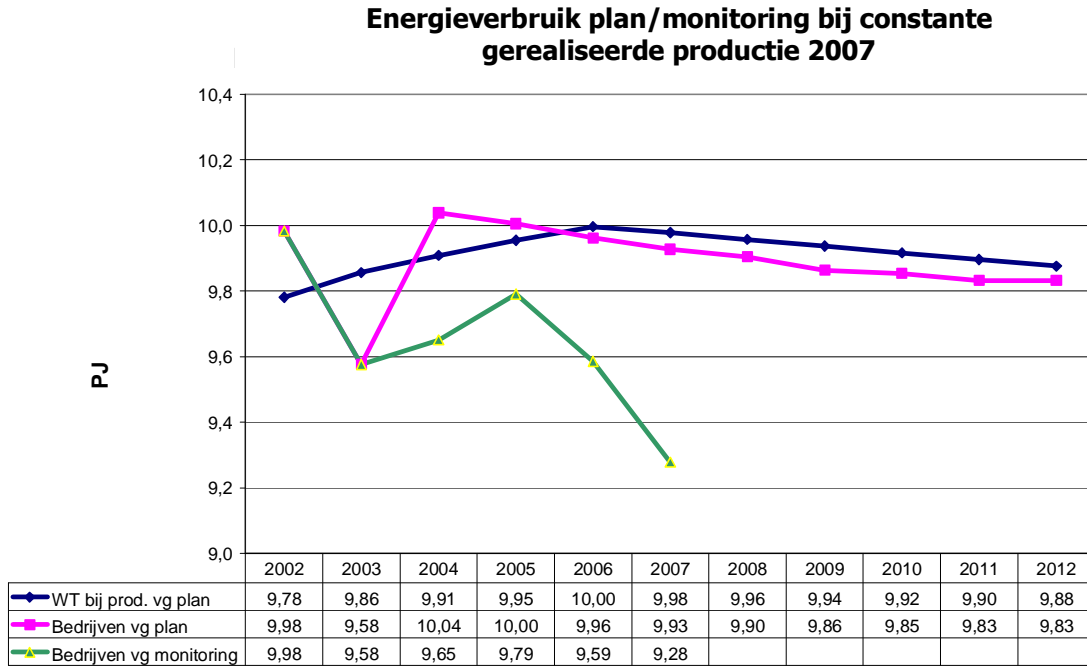
**Fig. 13: Energieverbruik van de textielbedrijven bij constante gerealiseerde productie volgens monitoring 2007**

**Energieverbruik bij geplande/gerealiseerde productie**

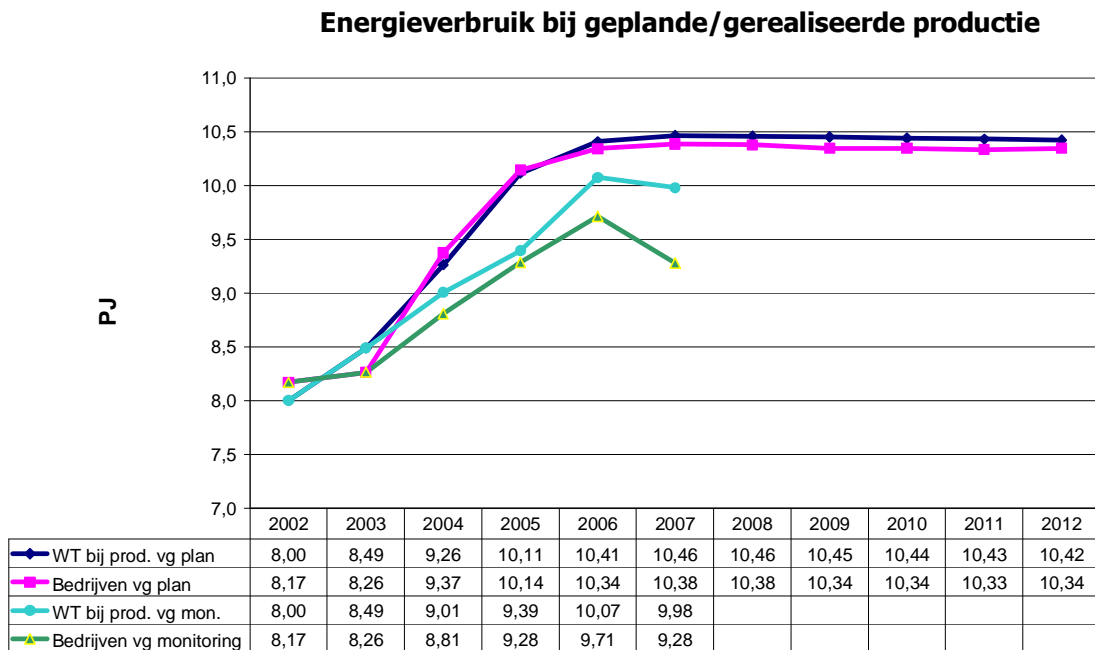


**Fig. 14: Gepland / gerealiseerd energieverbruik van de textielbedrijven**

### 3.2.8 Keramische sector



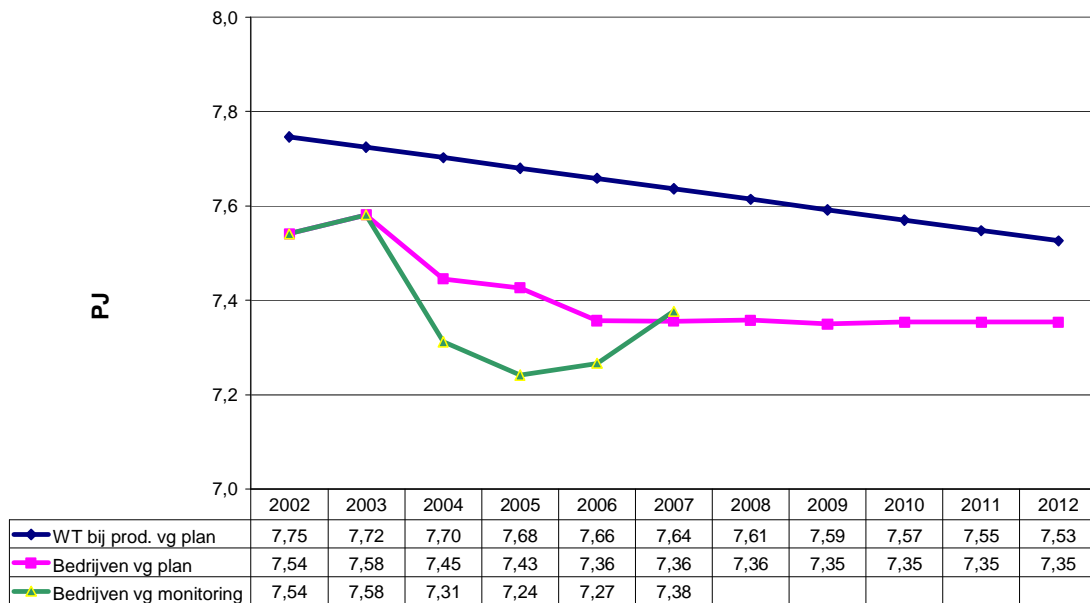
**Fig. 15: Energieverbruik van de keramische sector bij constante gerealiseerde productie volgens monitoring 2007**



**Fig. 16: Gepland / gerealiseerd energieverbruik van de keramische sector**

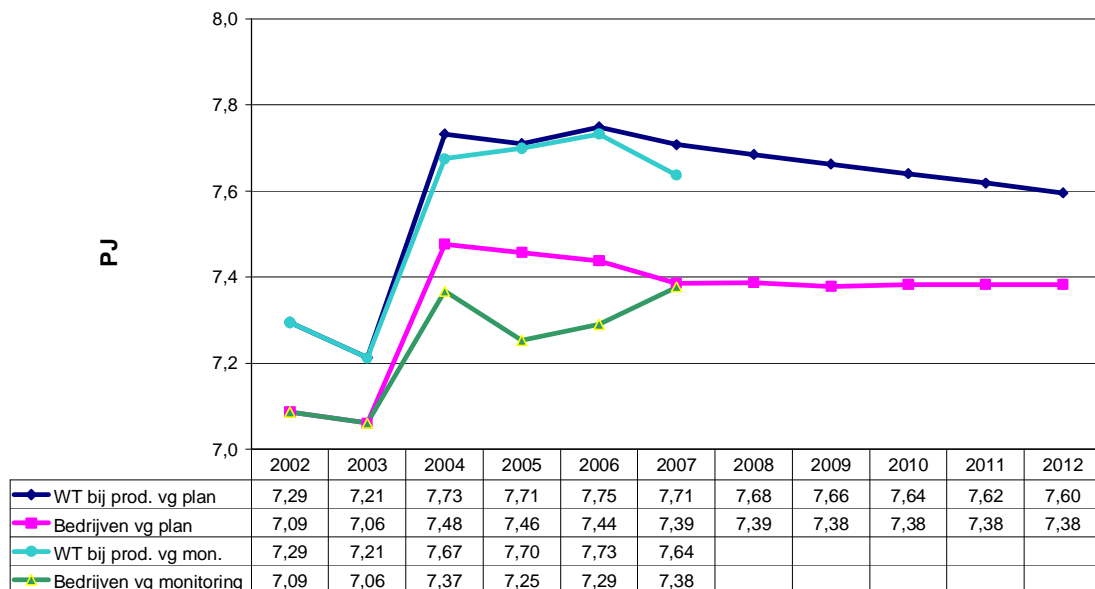
### 3.2.9 Hout (spaanplaatbedrijven)

**Energieverbruik plan/monitoring bij constante gerealiseerde productie 2007**



**Fig. 17: Energieverbruik van de houtspaanbedrijven bij constante gerealiseerde productie volgens monitoring 2007**

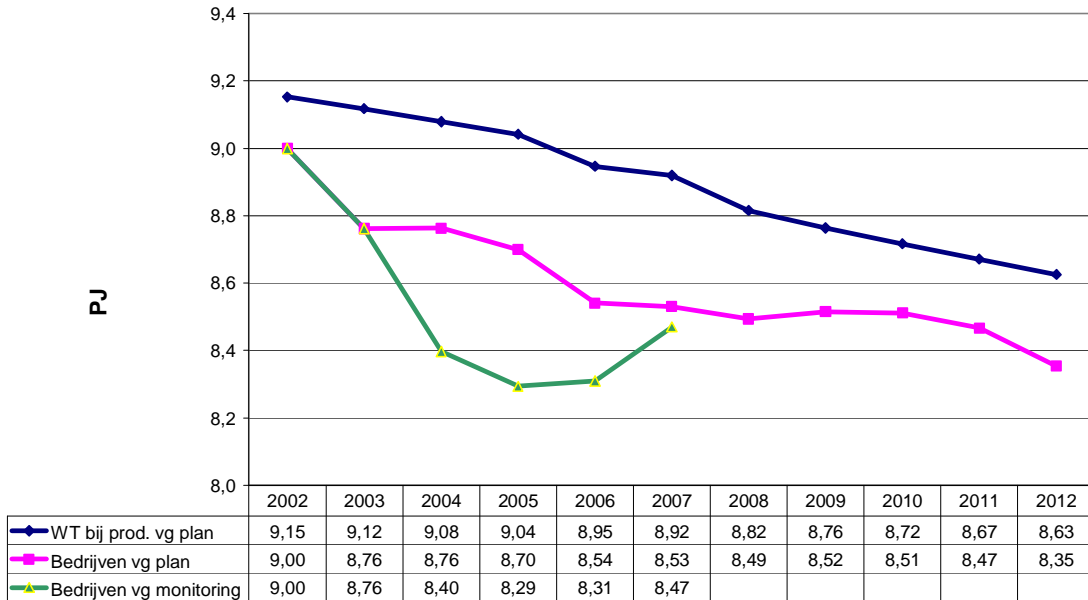
**Energieverbruik bij geplande/gerealiseerde productie**



**Fig. 18 : Gepland / gerealiseerd energieverbruik van de houtspaanbedrijven**

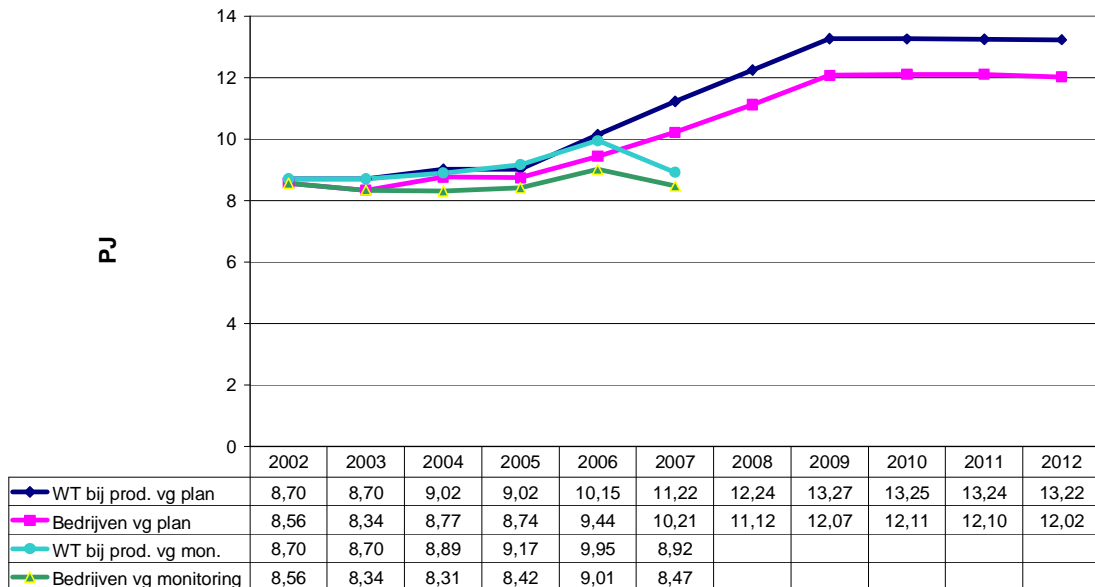
### 3.2.10 Glas, zandgroeven, diversen

**Energieverbruik plan/monitoring bij constante gerealiseerde productie 2007**



**Fig. 19: Energieverbruik van glas, zand en diversen bij constante gerealiseerde productie volgens monitoring 2007**

**Energieverbruik bij geplande/gerealiseerde productie**



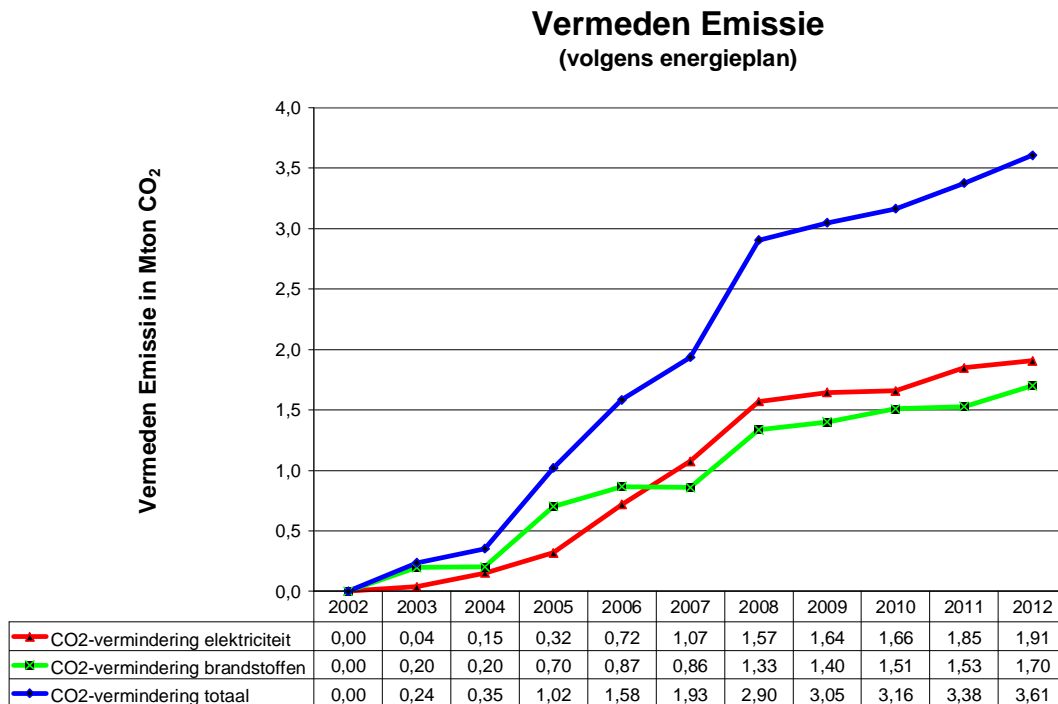
**Fig. 20: Gepland / gerealiseerd energieverbruik van glas, zand en diversen**



### 3.3 DE CO<sub>2</sub>-EMISSION

CO<sub>2</sub>-emissievermindering is een essentieel punt van het convenant en verslaggeving hierover is voorgeschreven. De verslaggeving gebeurt voor alle bedrijven samen, met een opsplitsing naar vermeden emissie door elektriciteitsbesparing en door brandstofbesparing. Voor de indirecte CO<sub>2</sub>-emissie van elektriciteit wordt in de eerste convenantronde gerekend met een emissiefactor van 760 kg CO<sub>2</sub>/MWh<sub>el</sub>.

Figuur 21 geeft weer hoe de vermeden emissie evolueert volgens de energieplannen.



**Fig. 21: Vermeden CO<sub>2</sub>-emissies volgens de energieplannen**

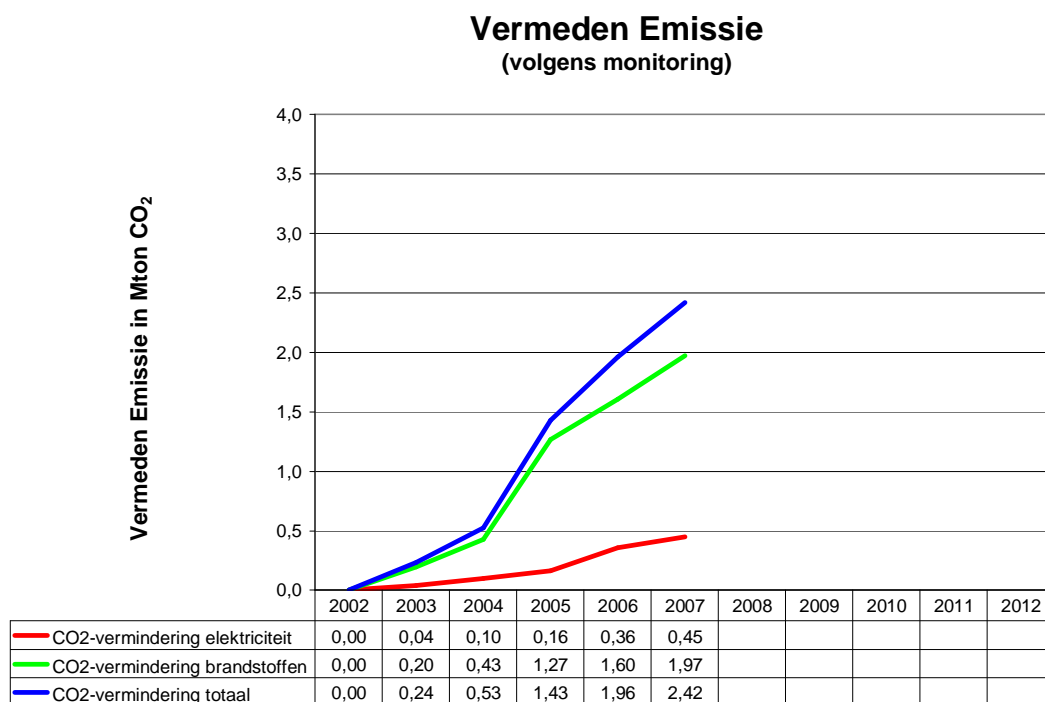
De vermeden emissie wordt hier gedefinieerd als:

$[(\text{specifieke emissie in 2002}) - (\text{geplande specifieke emissie van het betreffende jaar})] \times \text{de geplande productie van het betreffende jaar.}$

De wijzingen in productie tussen 2002 en het betreffende jaar zal aanleiding geven tot absolute vermeden emissies die hiervan afwijken. Deze afwijking is een gevolg van enerzijds meer of minder uitgestoten CO<sub>2</sub> per eenheid product dan gepland en anderzijds lagere of hogere productie dan gepland.

Figuur 22 geeft de gerealiseerde vermeden emissie weer volgens de monitoring van de bedrijven, gedefinieerd als:

$[(\text{specifieke emissie in 2002}) - (\text{gemonitorde specifieke emissie van het betreffende jaar})] \times \text{de gemonitorde productie van het betreffende jaar}$



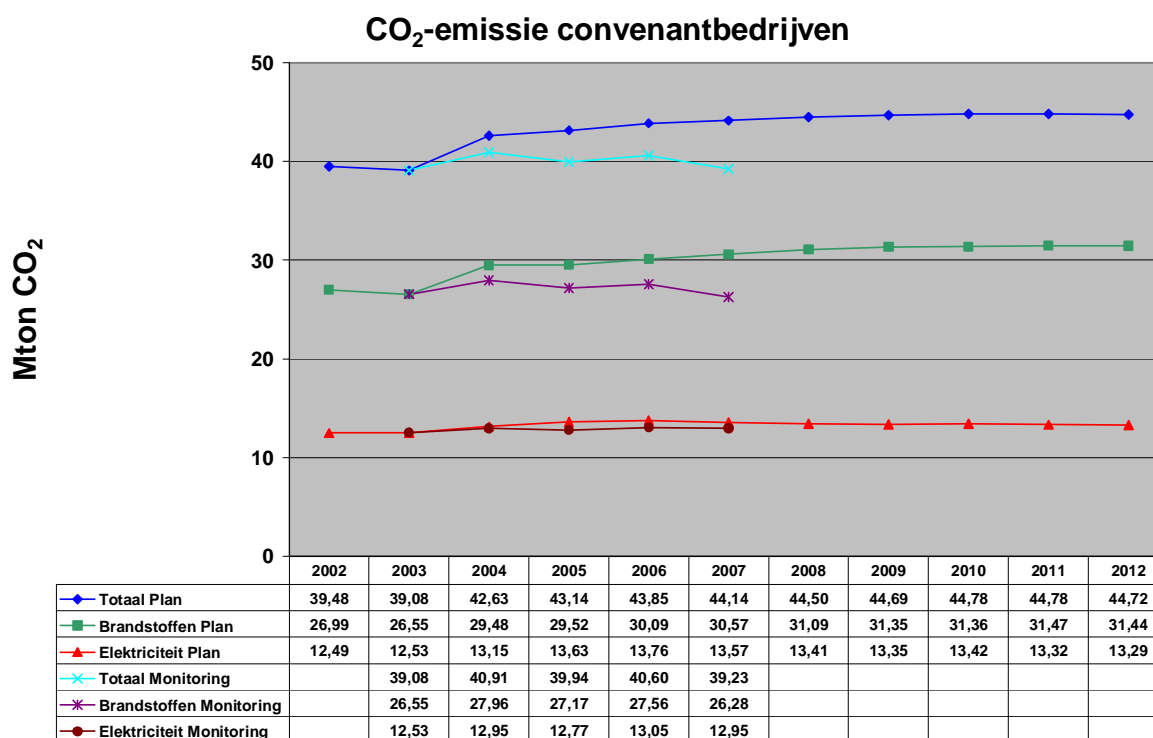
**Fig. 22: Vermeden CO<sub>2</sub>-emissies volgens de monitoring**

De gerealiseerde vermeden emissie is reeds 2,42 Mton en overtreft daarmee de geplande waarde van 1,93 Mton (zie fig. 21). Gezien de reële productie een stuk lager uitviel dan de geplande productie (zoals oa geïllustreerd in figuur 2) , toont dit aan dat er meer CO<sub>2</sub> per eenheid product werd bespaard dan gepland<sup>9</sup>.

De vermindering van de indirecte emissies (elektriciteit) is lager dan gepland. De gerealiseerde vermeden emissies zijn voor het overgrote deel terug te vinden bij de directe emissies (inzet van brandstoffen). Deze worden gerealiseerd door zowel efficiëntieverbeteringen als door omschakelen op brandstoffen met een lagere CO<sub>2</sub>-inhoud (bv. hernieuwbare, aardgas,...). De inzet van hernieuwbare brandstoffen heeft geen invloed op de energie-efficiëntieverbeteringen zoals beschreven in hoofdstuk 3 van dit jaarverslag maar uiteraard wel in de vermeden hoeveelheid CO<sub>2</sub>.

<sup>9</sup> Dit blijkt op basis van de verhouding van de formules bij figuren 21 en 22

In dit jaarverslag wordt ook voor het eerst de absolute CO<sub>2</sub>-uitstoot van de convenantbedrijven opgenomen. De resultaten worden weergegeven in figuur 23.



**Fig. 23: Absolute CO<sub>2</sub>-emissies van de convenantbedrijven**

Bij deze verslaggeving moet een aantal randvoorwaarden duidelijk gesteld worden want de resultaten zijn verschillend met die van het systeem van handelbare emissierechten (VER):

- er is een verschil in deelname en toepassingsgebied tussen convenant en VER;
- bij het convenant worden ook de indirecte CO<sub>2</sub>-emissies meegerekend aan een vastgestelde emissiefactor; voor elektriciteit is dat 760 g/kWh;
- de procesemissies ontstaan door verbranding van grondstoffen (deze zijn beperkt) worden in het convenant slechts meegeteld als ze bijdragen aan de energiebalans, de belangrijke emissies van verbranding van "als grondstof gebruikte brandstoffen" worden meegeteld (cokes en kolen in de staalindustrie, synthesegas voor ammoniakproductie, interne brandstoffen bij krakers, ...);
- bij VER worden alle procesemissies van de sectoren zoals aangeduid in Annex 1 van de Europese richtlijn vanaf 2005 meegeteld; de emissies van interne krakerbrandstoffen vanaf 2008; synthesegas voor ammoniakproductie is momenteel niet opgenomen.

Uit de grafiek kan men afleiden dat, bij een productiestijging van 5%, de convenantbedrijven erin geslaagd zijn hun totale CO<sub>2</sub>-emissies (directe en indirecte) te beperken tot 39,29Mton. Dit is slechts 0,4% boven het niveau 2003 (39,08Mton). Er kan geen vergelijking gemaakt worden met 2002 vermits er voor dat jaar geen CO<sub>2</sub>-gegevens bekend zijn. Deze bevinding ligt in lijn met het totaal energiegebruik waar een lichte daling tav 2002 en een lichte stijging tav 2003 vastgesteld wordt

De totale CO<sub>2</sub>-uitstoot was hiermee 11% lager dan volgens plan (39,08 Mton tav 44,14Mton). Zoals eerder vermeld is dit zowel door een lagere dan geplande productie als door extra efficiëntieverbeteringen en omschakelen naar bronnen met lagere CO<sub>2</sub>-inhoud per eenheid ener-

gie. Het aandeel in de lagere dan geplande CO<sub>2</sub>-uitstoot als gevolg van extra efficiëntieverbeteringen en omschakelen naar energiebronnen met lagere CO<sub>2</sub>-inhoud bedraagt op basis van voorgaande minimaal 2%. Op basis van de extra energie-efficiëntieverbeteringen (namelijk ongeveer 0,5% voorlopen op plan<sup>10</sup>) betekent dit dat de 2% extra CO<sub>2</sub>-efficiëntie kan verdeeld worden als 0,5% te danken aan de loutere efficiëntieverbeteringen en 1,5% aan omschakelen op brandstoffen met lagere CO<sub>2</sub>-inhoud.

---

<sup>10</sup> Zie 3.2.1.

#### **4 OPVOLGING UITVOERING BENCHMARKINGCONVENANT DOOR DE COMMISSIE BENCHMARKING**

Conform artikel 9 lid 6 van het benchmarking Convenant is één van de taken van de commissie benchmarking uit hoofde van haar bestuursfunctie "het bemiddelen in geval van conflicten tussen partijen of tussen Ondernemingen en het Verificatiebureau".

In 2007 werden 6 bedrijven aangesproken over een vertraging bij het naleven van het convenant. Dit resulteerde telkens in strikte verbintenissen vanwege de betrokken vestigingen. De realisatie van de betrokken afspraken wordt verder opgevolgd door het verificatiebureau. Indien een vestiging haar verbintenissen niet naleeft zal het verificatiebureau het bedrijf aanmelden aan de commissie zodat de procedure voorzien in artikel 19 van het convenant "sancties" opgestart wordt.

## 5 INSPANNINGEN VAN DE OVERHEID

### 5.1 Artikel 12 - Lid 1

Een belangrijke tegenprestatie, tevens nader toegelicht in de bijkomende verduidelijking van de Vlaamse Regering van 14 februari 2003, bestaat er dus in dat de ondernemingen voor hun benchmarkingconvenantvestigingen de emissierechten die vereist zijn om te voldoen aan de Europese richtlijn inzake emissiehandel toegewezen krijgen op basis van het energieplan opgesteld overeenkomstig het convenant.

In zowel het toewijzingsplan voor de periode 2005-2007 als het toewijzingsplan voor de periode 2008-2012 worden de nodige emissierechten voor de betreffende vestiging ter beschikking gesteld indien de vestiging de – in het energieplan afgesproken – energie-efficiëntieverbetering realiseert.

Industriële installaties krijgen daarom emissierechten op basis van een benchmarking van de energie-efficiëntie van de betrokken installatie en vestiging. Andere vestigingen krijgen een bepaald percentage van de emissies uit een referentieperiode (85% aangevuld met de autonome ontwikkeling).

Het globaal pakket aan emissierechten voor de toetredende ondernemingen voor de periode 2005-2007 werd goedgekeurd door de Europese Commissie op 20 oktober 2004. De effectieve toekenning voor deze periode per betrokken installatie werd goedgekeurd door de Vlaamse Regering op 18 februari 2005.

Op 16 januari 2007 nam de Europese Commissie een Beschikking inzake het nationaal plan voor de toewijzing van broeikasgasemissierechten dat door België was aangemeld overeenkomstig Richtlijn 2003/87/EG van het Europees Parlement en de Raad. In deze Beschikking oordeelde de Europese Commissie dat de hoeveelheid toe te wijzen emissierechten in België met 4.8 miljoen ton per jaar verlaagd moest worden ten opzichte van de op 22 september 2006 voorgestelde en genotificeerde hoeveelheid toe te wijzen emissierechten.

Op 14 december 2007 keurde de Vlaamse Regering een definitief ontwerp van Vlaams Toewijzingsplan CO<sub>2</sub> emissierechten 2008-2012 goed.

Op 1 februari 2008 werd binnen het Overlegcomité een akkoord bereikt omtrent de verdeling tussen de verschillende Gewesten van de door de Europese Commissie gevraagde reductie in de Belgische totale hoeveelheid toe te wijzen emissierechten tijdens de handelsperiode 2008-2012.

Naar aanleiding van de beslissing van het Overlegcomité van 1 februari 2008 omtrent de verdeling van de door de Europese Commissie gevraagde reductie tussen de verschillende gewesten en een verdere harmonisering van de toewijzingsmethode voor de elektriciteitssector werd op 22 februari 2008 een aangepast Vlaams Toewijzingsplan CO<sub>2</sub> emissierechten 2008-2012 goedgekeurd door de Vlaamse Regering.

Om de reductie in de Vlaamse hoeveelheid toe te wijzen emissierechten te realiseren werd o.a. de toewijzing van emissierechten afgestemd op de reële evolutie van de emissies bij bepaalde sectoren<sup>11</sup>.

De toewijzing aan de chemische sector werd nadien neerwaarts aangepast via een correctiefactor van 0,9645 en de toewijzing aan de raffinaderijen werd nadien neerwaarts aangepast

---

<sup>11</sup> Bij de selectie van sectoren waar correcties werden doorgevoerd, werd enerzijds rekening gehouden met het aandeel van de sector in de totale Vlaamse hoeveelheid toe te wijzen emissierechten, en anderzijds met de mate waarin er voor de handelsperiode 2005-2007 een afwijking werd vastgesteld tussen de geverifieerde emissies en het aantal toegewezen emissierechten. Sectoren waar deze afwijking bij de goedkeuring van het ontwerp van Vlaams Toewijzingsplan CO<sub>2</sub>-emissierechten 2008-2012 reeds voldoende werd gecorrigeerd, werden niet geselecteerd.

via een correctiefactor van 0,9297. De correctiefactoren zijn gebaseerd op de gegevens uit de historische geverifieerde jaren en de toekomstige evolutie van het energiegebruik.

Op 16 mei 2008 werd het Vlaams toewijzingsplan CO<sub>2</sub>-emissierechten voor de handelsperiode 2008-2012 definitief goedgekeurd door de Vlaamse Regering.

Op 30 juni 2008 aanvaardde de Europese Commissie de aanpassingen aan het Belgische Toewijzingsplan CO<sub>2</sub>-emissierechten 2008-2012.

Op 10 oktober 2008 nam de Europese Commissie een beschikking over de Belgische NAP-tabel (= National Allocation Plan tabel). Via deze beschikking wordt de Belgische NAP-tabel aanvaard door de Europese Commissie.

Op 30 oktober 2008 werd het Vlaams Toewijzingsplan CO<sub>2</sub>-emissierechten 2008-2012 in het Belgisch Staatsblad gepubliceerd. Hierdoor trad het Vlaamse plan, na een uitgebreide voorbereiding, in werking.

Daarnaast werden op 30 oktober 2008 ook de ministeriële besluiten betreffende de individuele toewijzing van emissierechten ondertekend, en werd de opdracht gegeven aan de registeradministrateur om over te gaan tot toewijzing van emissierechten.

In dat kader dient ook te worden vermeld dat de Vlaamse Regering op 22 juni 2007 beslist heeft om bij het Grondwettelijk Hof beroep in te stellen tot vernietiging van de artikelen 361, 362 en 363 van de Programmawet I van 27 december 2006. In deze artikelen heeft de federale overheid een heffing, retributie genoemd, ingevoerd van 0,1 euro per gratis toegewezen broeikasgasemissierecht.

Deze retributie werd bij wet van 9 september 2008 (BS 27/10/2008) afgeschaft.

## **5.2 Artikel 12 - Lid 2**

Artikel 12, lid 2 van het benchmarkingconvenant, stelt dat de verplichtingen van het Vlaamse Gewest geen betrekking hebben op de inzet van duurzame energie, brandstofinzet en activiteiten die niet zijn gericht op de energie-efficiëntie van procesinstallaties. Wel zal de regering bij de toepassing van dergelijke instrumenten altijd rekening houden met de gevolgen voor de vestigingen die zijn toegetreden tot het benchmarkingconvenant.

In het kader van de groenestroomdoelstellingen van de elektriciteitsleveranciers werd in de loop van 2004 een wijziging aan het Elektriciteitsdecreet doorgevoerd. Vanaf 2003 worden de elektriciteitsleveranciers die leveren aan alle eindafnemers met een jaarlijkse afname van meer dan 20.000 MWh (0,072 PJ) voor een bepaald deel vrijgesteld van de certificatenverplichting. In 2003 werd bijna 6.600 GWh vrijgesteld van de certificatenverplichting, in 2004 bijna 7.000 GWh, in 2005 5.890 GWh en in 2006 5.457 GWh en in 2007 5.979 GWh.

Dit betekent dat in de periode 2003-2007 ongeveer 22% van de levering voor het industrieel eindgebruik van elektriciteit werd vrijgesteld van de certificatenverplichting

### **5.3 Artikel 12 - Lid 4**

De ontwikkelingen in verband met de degressiviteit van de federale bijdrage op elektriciteit en de verminderde tarieven inzake accijnzen werden van zeer nabij opgevolgd door de Vlaamse overheid.

#### Degressiviteit op de federale bijdrage op elektriciteit:

In voege sinds 01.10.2005. De wettelijke basis wordt gevormd door de wet houdende diverse bepalingen van 20 juli 2005 (Belgisch Staatsblad 29.07.2005) en het Koninklijk Besluit van 26 september 2005 (Belgisch Staatsblad 29.09.2005) tot wijziging van het Koninklijk Besluit van 24 maart 2003 tot bepaling van de nadere regels betreffende de federale bijdrage tot financiering van sommige openbare dienstverplichtingen en van de kosten verbonden aan de regulering van en controle op de elektriciteitsmarkt.

#### Verminderde tarieven inzake accijnzen:

De wettelijke basis wordt gevormd door het Koninklijk Besluit van 3 juli 2005 (Belgisch Staatsblad 07.07.2005) houdende maatregelen voor de toepassing van bepaalde verlaagde tarieven inzake accijnzen en het Ministerieel Besluit van 27 oktober 2005 (Belgisch Staatsblad 09.11.2005) betreffende de belasting van energieproducten en elektriciteit. De aanvraagprocedure voor deze verminderde tarieven werd door de federale overheid in een omzendbrief gegoten en de verminderde tarieven werden (in voorkomend geval met terugwerkende kracht) toegepast.

### **5.4 Artikel 12 - Lid 5**

Conform artikel 12, lid 5 van het benchmarkingconvenant, zal de Vlaamse Regering aanvullende Vlaamse steun tot de bevordering van energie-efficiëntie, in eerste instantie richten op de ondernemingen die zijn toegetreden tot het benchmarkingconvenant.

Om het investeringsklimaat in Vlaanderen in de richting van een duurzame ontwikkeling te stimuleren, heeft de Vlaamse overheid de "Ecologiepremie" in het leven geroepen. De premie, een onderdeel van het Actieplan Ondernemen, is bedoeld als financiële tegemoetkoming voor ondernemingen die in het Vlaamse Gewest ecologie-investeringen realiseren.

Een ecologiepremie is mogelijk voor milieu-investeringen en investeringen op energiegebied. Er is een limitatieve technologieënlijst beschikbaar met daarop 400 technologieën die in aanmerking komen voor een ecologiepremie. Milieu-investeringen die niet voorkomen op deze lijst komen pas in aanmerking voor een ecologiepremie nadat de technologie werd onderzocht en na opname ervan op de lijst. Voor investeringen op energiegebied die niet voorkomen op deze lijst dient er een CO<sub>2</sub>-emissiereductie-engagement te worden aangegaan en wordt de steun bepaald in functie van de gerealiseerde CO<sub>2</sub>-emissiereductie. Investeringen op energiegebied uitgevoerd door grote ondernemingen, ongeacht of ze voorkomen op de limitatieve technologieënlijst, vereisen altijd een CO<sub>2</sub>-emissiereductie-engagement.

Differentiatie naar "al dan niet toegetreden zijn tot het benchmarkingconvenant" om aanspraak te kunnen maken op de ecologiepremie, werd doorgevoerd via het Ministerieel Besluit van 1 juli 2005 (Belgisch Staatsblad 29.07.2005) tot uitvoering van artikel 13 van het besluit van de Vlaamse Regering van 1 oktober 2004 tot toekenning van steun aan ondernemingen voor ecologie-investeringen in het Vlaamse Gewest.

Indien een bedrijf behoort tot de doelgroep van het benchmarkingconvenant, dan kan het alleen genieten van de ecologiepremie indien het is toegetreden tot het benchmarkingconvenant.



De Vlaamse Regering heeft op 16/5/2007 de hervorming van de ecologiesteun definitief goedgekeurd. De ecologiesteun wordt omgevormd tot een call-systeem.

De technologieën zullen op een objectieve, wetenschappelijke basis geïdentificeerd en opgenomen worden in een limitatieve technologieënlijst. Enkel de technologieën die voorkomen op deze lijst komen voor ecologiesteun in aanmerking. Het CO<sub>2</sub>-emissiereductie engagement werd geschrapt.

De Vlaamse Instelling voor Technologisch Onderzoek (VITO) en het Vlaams Energieagentschap kennen aan alle technologieën die op de lijst voorkomen een performantiefactor toe. Die drukt de milieuvriendelijkheid of de energie-efficiëntie van elke technologie uit. In het call-systeem worden de ingediende steunaanvragen met de grootste performantiefactor het hoogst geklasseerd. Zij komen dus eerst voor ecologiesteun in aanmerking.

De regeling is toegankelijk via een internetapplicatie. De Vlaamse Regering doet drie keer per jaar een oproep aan de bedrijven. De eerste call werd in de tweede helft van 2007 gelanceerd.

Ondernemingen met één of meer grote energie-intensieve vestigingen kunnen (net als in de vroegere regeling) enkel een ecologiepremie krijgen als deze vestigingen zijn toegetreden tot het benchmarking-convenant

Wel wordt de score voor de rangschikking van projecten gehalveerd wanneer de investeringen kaderen in de verplichtingen, opgelegd aan de onderneming door het besluit energieplanning, of in de verplichtingen waartoe de onderneming zich heeft verbonden door haar toetreding tot het benchmarkingconvenant of het auditconvenant. Het voorziene budget voor de eerste call van 2007 was toereikend om alle ingediende projecten te subsidiëren en bijgevolg heeft de scorepenalisatie in deze call geen invloed gehad op de toegekende steun. Vanaf 1 januari 2009 wordt de scorepenalisatie geschrapt.

## **5.5 Artikel 12 - Lid 6**

Conform artikel 12, lid 6 van het benchmarkingconvenant, heeft de Vlaamse overheid in haar overheidscommunicatie aandacht besteed aan de positieve medewerking van de convenant-ondernemingen.

De voorzitter van de Commissie Benchmarking heeft voorstellingen gegeven omtrent het benchmarkingconvenant gebaseerd op de inhoud van het Jaarverslag 2006 en het Evaluatieverslag 2002-2004 bij de Serv (mei 2007), de Minaraad (september 2007) en op een seminarie bij de KULeuven.

## **6 BIJLAGEN**

### **Bijlage 1 : Samenstelling Commissie Benchmarking 2007**

Marc Van den Bosch, ad interim Voorzitter

#### **Effectieve leden**

- Frank Van Audenaerde, namens Agoria Vlaanderen
- Kristin Aerts, namens de Belgische Baksteenfederatie
- Marc Bailli, namens Cobelpa Vlaanderen
- Karel Wuyts, namens de Vereniging der Belgische Dakpanfabrikanten
- Bruno Eggermont, namens Fedustria
- Els Brouwers, namens Essenscia Vlaanderen
- Claire Bosch, namens Fevia Vlaanderen
- Silvie Myngheer, namens het Verbond van de Glasindustrie
- Luk Deurinck, namens de Belgische Petroleumfederatie
- Luc Braet, namens het GSV Staalindustrie Verbond
- Leon Willems, namens de Bedrijfsgroepering Zandgroeven
- Marc Van den Bosch, namens VOKA
- Lut Bollen, namens de Minister bevoegd voor Economie
- Jan Vereecke, namens de Minister bevoegd voor Energie
- Tomas Velghe, namens de Minister bevoegd voor Leefmilieu

#### **Adviserend lid**

- Hubert Van den Bergh, namens het Verificatiebureau Benchmarking Vlaanderen

## Bijlage 2 : Lijst toetreden ondernemingen

CONVENANTBEDRIJVEN 2007				
1	101	VFT BELGIUM N.V.	9060	ZELZATE
2	102	LANXESS RUBBER N.V.	2070	ZWIJNDRECHT
3	103	TAMINCO N.V.	9000	GENT
4	104	KRONOS EUROPE N.V.	9000	GENT
5	105	BP CHEMBEL N.V.	2440	GEEL
6	106	BAYER ANTWERPEN N.V.	2040	ANTWERPEN
7	107	BOREALIS POLYMERS N.V.	3583	BERINGEN-PAAL
8	108	BOREALIS KALLO N.V.	9130	KALLO-KIELDRECHT
9	109	BOREALIS ANTWERP COMPOUNDING N.V.	2070	ZWIJNDRECHT
10	110	VISKOTEETPAK N.V.	3920	LOMMEL
11	111	OLEON ERTVELDE N.V.	9940	ERTVELDE
12	112	OLEON OELEGEM N.V.	2520	OELEGEM
13	113	SPECIALITY POLYMERS ANTWERP N.V.	2070	ZWIJNDRECHT
14	114	TOTAL PETROCHEMICALS ANTWERPEN N.V.	2030	ANTWERPEN
15	115	SOLVIC N.V.	2040	ANTWERPEN
16	116	SOLVIN N.V.	2040	ANTWERPEN
17	117	CYTEC SURFACE SPECIALTIES N.V.	1620	DROGENBOS
18	118	DOW BELGIUM BVBA - TESSENDERLO	3980	TESSENDERLO
19	119	MONSANTO EUROPE N.V.	2040	ANTWERPEN
20	120	INEOS MANUFACTURING BELGIUM (LILLO) N.V.	2040	LILLO
21	121	JANSSEN PHARMACEUTICA BEERSE N.V.	2340	BEERSE
22	122	JANSSEN PHARMACEUTICA GEEL N.V.	2440	GEEL
23	123	EVONIK DEGUSSA ANTWERPEN N.V. / OXENO ANTWERPEN N.V.	2040	ANTWERPEN
24	124	EVONIK DEGUSSA ANTWERPEN N.V. / OXENO ANTWERPEN N.V.	2040	ANTWERPEN
25	125	KANEKA BELGIUM N.V.	2260	WESTERLO-OEVEL
26	126	PROVIRON FINE CHEMICALS N.V.	8400	OOSTENDE
27	127	BASF ANTWERPEN N.V.	2040	ANTWERPEN
28	129	EXXONMOBIL CHEMICAL BELGIUM, MEERHOUT POLYMERS PLANT	2450	MEERHOUT
29	130	EXXONMOBIL CHEMICAL BELGIUM, ANTWERP POLYMERS PLANT	2070	ZWIJNDRECHT
30	131	3M BELGIUM N.V.	2070	ZWIJNDRECHT
31	132	FINA ANTWERP OLEFINS N.V.	2030	ANTWERPEN
32	133	AGFA GEVAERT N.V.	2640	MORTSEL
33	134	PB GELATINS VILVOORDE N.V.	1800	VILVOORDE
34	136	PRAYON N.V.	2870	RUISBROEK
35	137	ROUSSELOT N.V.	9000	GENT
36	138	INEOS N.V.	2070	ZWIJNDRECHT
37	139	INEOS PHENOL BELGIUM N.V.	9130	DOEL
38	140	LATEXCO N.V.	8700	TIELT
39	141	TESSENDERLO CHEMIE TESSENDERLO N.V.	3980	TESSENDERLO
40	142	MISA ECO BVBA	9042	GENT
41	143	LIMBURGSE VINYL MAATSCHAPPIJ N.V.	3980	TESSENDERLO
42	144	AMCOR FLEXIBLES TRANSPAC N.V.	9000	GENT
43	145	DOW HALTERMANN BVBA	9130	KALLO
44	146	TESSENDERLO CHEMIE HAM N.V.	3945	HAM
45	147	EVAL EUROPE N.V.	2070	ZWIJNDRECHT
46	148	PROCTER & GAMBLE MANUFACTURING BELGIUM N.V.	2800	MECHELEN
47	149	AJINOMOTO OMNICHEM N.V.	9230	WETTEREN
48	150	NIPPON SHOKUBAI EUROPE N.V.	2070	ZWIJNDRECHT
49	151	AIR LIQUIDE INDUSTRIES BELGIUM N.V.	2040	ANTWERPEN
50	152	AIR LIQUIDE LARGE INDUSTRY N.V.	2040	ANTWERPEN
51	153	HERCULES DOEL BVBA	9120	DOEL
52	154	AIR PRODUCTS N.V.	9042	GENT
53	155	PRAXAIR PRODUCTION N.V.	2070	ZWIJNDRECHT
54	157	NITTO EUROPE N.V.	3600	GENK
55	191	BELGIAN REFINING CORPORATION N.V.	2040	ANTWERPEN

## CONVENANTBEDRIJVEN 2007

56	192	TOTAL RAFFINADERIJ ANTWERPEN N.V.	2030	ANTWERPEN
57	193	ESSO BELGIUM - ESSO RAFFINADERIJ	2030	ANTWERPEN
58	194	PETROPLUS REFINING ANTWERP N.V.	2030	ANTWERPEN
59	195	PETROPLUS REFINING ANTWERP BITUMEN N.V.	2030	ANTWERPEN
60	201	ARCELORMITTAL GENT N.V.	9042	GENT
61	202	UGINE & ALZ N.V.	3600	GENK
62	301	STORA ENSO LANGERBRUGGE N.V.	9000	GENT
63	302	LPC BELGIUM N.V.	2570	DUFFEL
64	303	VPK PACKAGING GROUP N.V.	9200	DENDERMONDE
65	306	SAPPI LANAKEN N.V.	3620	LANAKEN
66	401	CARGILL GENT N.V.	9042	GENT
67	402	CARGILL ANTWERPEN N.V.	2030	ANTWERPEN
68	403	CITRIQUE BELGE N.V.	3300	TIENEN
69	404	TIENSE SUIKERRAFFINADERIJ N.V.	3300	TIENEN
70	405	ISCAL SUGAR - SUIKERFABRIEK MOERBEKE N.V.	9180	MOERBEKE-WAAS
71	406	CARGILL IZEGEM N.V.	8870	IZEGEM
72	408	SOLAE BELGIUM N.V.	8900	IEPER
73	409	CCEB PRODUCTION & DISTRIBUTION CENTER GENT	9000	GENT
74	410	CCEB ANTWERP BUSINESS SITE	2610	WILRIJK
75	411	SYRAL BELGIUM N.V.	9300	AALST
76	412	OLIEFABRIEK VANDAMME - REPRO N.V.	9800	DEINZE
77	413	CAMPINA AALTER N.V.	9880	AALTER
78	415	BELGOMILK CVBA - KALLO	9120	KALLO
79	416	BELGOMILK CVBA - YSCO N.V.	8920	LANGEMARK
80	417	VEURNE SNACK FOODS BVBA	8630	VEURNE
81	418	CARGILL MALT	3020	HERENT
82	419	AOP BVBA	8870	IZEGEM
83	420	LIMELCO N.V.	3520	ZONHOVEN
84	421	INBEV LEUVEN N.V.	3000	LEUVEN
85	422	INZA CVBA	2900	SCHOTEN
86	423	SCANA NOLIKO N.V.	3960	BREE
87	424	RENDAC N.V.	9470	DENDERLEEUV
88	425	INEX N.V.	9520	BAVEGEM
89	426	CLAREBOUT POTATOES N.V.	8950	NIEUWERKE
90	427	LU GENERAL BISCUITS BELGIË N.V.	2200	HERENTALS
91	428	ALPRO N.V.	8560	WEVELGEM
92	451	DINGEMANS MOUT N.V.	2940	STABROEK
93	452	BOORTMALT N.V.	2030	ANTWERPEN
94	453	MOUTERIJ ALBERT N.V.	2870	RUISBROEK
95	461	FARM FRITES BELGIUM N.V.	3920	LOMMEL
96	464	PRIMEUR N.V.	8793	SINT-ELOOIS-VIJVE
97	465	SONAC GENT N.V.	9042	GENT
98	501	UMICORE HOBOKEN	2660	HOBOKEN
99	502	UMICORE N.V. OLEN	2250	OLEN
100	503	NYRSTAR BELGIUM N.V. SITE BALEN	2490	BALEN
101	504	UMICORE N.V. OVERPELT	3900	OVERPELT
102	505	PHILIPS INNOVATIVE APPLICATIONS N.V.	2300	TURNHOUT
103	506	ATLAS COPCO AIRPOWER N.V.	2610	WILRIJK
104	507	METALLO - CHIMIQUE N.V.	2340	BEERSE
105	508	GENERAL MOTORS BELGIUM N.V.	2030	ANTWERPEN
106	509	ALERIS ALUMINUM DUFFEL N.V.	2570	DUFFEL
107	510	BEKAERT ZWEVEGEM N.V.	8550	ZWEVEGEM
108	511	BEKAERT AALTER N.V.	9880	AALTER
109	512	BEKAERT LANKLAAR N.V.	3650	DILSEN-STOKKEM
110	513	BEKAERT HEMIKSEM N.V.	2620	HEMIKSEM
111	514	VOLVO CARS GENT N.V.	9000	GENT
112	515	FORD WERKE GmbH	3600	GENK
113	516	NEW HOLLAND TRACTOR LIMITED N.V.	2030	ANTWERPEN

## CONVENANTBEDRIJVEN 2007

114	517	CNH BELGIUM N.V.	8210	ZEDELGEM
115	518	VOLVO GROUP BELGIUM N.V.	9041	GENT
116	519	VAN HOOL N.V.	2500	LIER-KONINGSHOOIKT
117	520	HAYES LEMMERZ BELGIE BVBA	2660	HOBOKEN
118	521	PICANOL N.V. / PROFERRO N.V.	8900	IEPER
119	522	ARCELORMITTAL GENK N.V.	3600	GENK
120	556	BOMBARDIER TRANSPORTATION BELGIUM N.V.	8200	BRUGGE
121	601	ASSOCIATED WEAVERS EUROPE N.V.	9600	RONSE
122	603	UCO SPORTSWEAR N.V.	9000	GENT
123	604	BEAULIEU REAL N.V.	9770	KRUISSHOUTEM
124	605	UTEXBEL N.V.	9600	RONSE
125	606	CONCORDIA TEXTILES N.V.	8790	WAREGEM
126	607	MICROFIBRES EUROPE N.V.	9270	LAARNE
127	609	BALTA INDUSTRIES vestiging ST BAAFS-VIJVE (BSBV)	8710	SINT BAAFS-VIJVE
128	610	BALTA INDUSTRIES vestiging AVELGEM (BAVE)	8580	AVELGEM
129	611	BALTA INDUSTRIES vestiging ITC	8700	TIELT
130	612	GRANDECO WALLFASHION GROUP N.V.	8700	TIELT
131	613	SANTENS N.V.	9700	OUDENAARDE
132	614	LANO STASEGEM N.V.	8530	STASEGEM
133	615	OROTEX BELGIUM N.V.	8780	OOSTROZEBEKE
134	617	DESSO DENDERMONDE N.V.	9200	DENDERMONDE
135	618	DOMO GENT INDUSTRIES N.V.	9052	ZWIJNAARDE
136	620	CELANESE N.V.	3620	LANAKEN
137	621	B.I.G. FLOORCOVERINGS N.V.	8710	WIELSBEKE
138	622	BEAULIEU NYLON N.V.	9770	KRUISSHOUTEM
139	701	WIENERBERGER BEERSE N.V.	2340	BEERSE
140	702	DESIMPEL KORTEMARK INDUSTRIES N.V.	8610	KORTEMARK
141	703	WIENERBERGER NOVA N.V.	2340	BEERSE
142	704	WIENERBERGER QUIRIJNEN N.V.	2390	WESTMALLE
143	705	WIENERBERGER SAS N.V.	2310	RIJKEVORSEL
144	706	WIENERBERGER SCHOUTERDEN N.V. (MAASEIK)	3680	MAASEIK
145	707	POROTHERM WALLSYSTEMS N.V.	2845	NIEL
146	709	WIENERBERGER TESSENDERLO N.V.	3980	TESSENDERLO
147	710	WIENERBERGER ZONNEBEKE N.V.	8980	ZONNEBEKE
148	711	STEENFABRIEK HEYLEN N.V.	3620	LANAKEN
149	712	STEENBAKKERIJ DESTA N.V.	2322	MINDERHOUT
150	713	VANDERSANDEN STEENFABRIEKEN N.V. Afd. SPOUWEN	3740	BILZEN-SPOUWEN
151	714	VANDERSANDEN STEENFABRIEKEN N.V. Afd. HEKELGEM	1790	AFFLIGEM
152	715	VANDERSANDEN STEENFABRIEKEN N.V. Afd. LANKLAAR	3650	DILSEN-LANKLAAR
153	716	STEENBAKKERIJ EGEM N.V.	8740	PITTEM (EGEM)
154	717	STEENFABRIEKEN A. NELISSEN - HAESSEN N.V.	3620	KESSELT-LANAKEN
155	718	FLOREN & Cie N.V.	2960	BRECHT
156	719	STEENBAKKERIJ VANDE MOORTELO N.V.	9700	OUDENAARDE
157	720	SCHEERDERS VAN KERCHOVE'S N.V.	9100	SINT-NIKLAAS
158	722	SYNDIKAAT MACHIENSTEEN II N.V.	2840	RUMST
159	723	SYNDIKAAT MACHIENSTEEN II N.V.	9140	STEENDORP
160	731	ARGEX N.V.	2070	BURCHT
161	751	WIENERBERGER N.V.	8511	KORTRIJK-AALBEKE
162	790	KERAMO STEINZEUG N.V.	3500	HASSELT
163	801	UNILIN N.V. Afd. OOIGEM	8710	WIELSBEKE-OOIGEM
164	802	UNILIN N.V. Afd. WIELSBEKE	8710	WIELSBEKE
165	803	UNILIN N.V. Afd. BOSPAN	8710	WIELSBEKE
166	804	UNILIN FLOORING	8710	WIELSBEKE
167	805	LINOPAN N.V.	8710	WIELSBEKE
168	806	SPANO N.V.	8780	OOSTROZEBEKE
169	807	NORBORD N.V.	3600	GENK

<b>CONVENANTBEDRIJVEN 2007</b>				
170	901	<b>AGC FLAT GLASS EUROPE N.V. - MOL PLANT</b>	2400	MOL
171	902	<b>PITTSBURGH CORNING EUROPE N.V.</b>	3980	TESSENDERLO
172	903	<b>EMGO N.V.</b>	3920	LOMMEL
173	951	<b>SCR SIBELCO N.V. DESSEL/MOL</b>	2480	DESSEL
174	952	<b>SCR SIBELCO N.V. LOMMEL</b>	3920	LOMMEL
175	953	<b>SCR SIBELCO N.V. MAASMECHELEN</b>	3630	MAASMECHELEN
176	911	<b>PROMAT INTERNATIONAL N.V.</b>	2830	TISSELT
177	912	<b>ETERNIT N.V.</b>	1880	KAPELLE-OP-DEN-BOS
178	E41	<b>FLUXYS COMPRESSIESTATION WEELDE</b>	2382	POPPEL (RAVELS)
179	E42	<b>FLUXYS COMPRESSIESTATION WINKSELE</b>	3020	WINKSELE (HERENT)
180	E44	<b>FLUXYS ONDERGRONDSE AARDGASOPSLAG LOENHOUT</b>	2990	LOENHOUT (WUUSTWEZEL)
181	E45	<b>FLUXYS LNG PEAK SHAVING PLANT</b>	8380	ZEEBRUGGE (BRUGGE)
182	E46	<b>FLUXYS LNG-TERMINAL ZEEBRUGGE</b>	8380	ZEEBRUGGE (BRUGGE)

Alle bedrijven voldeden in 2007 aan hun convenantverbintenissen en hebben een attest Benchmarkingconvenant ontvangen.